

# Územní plán Radíkov



## Vyhodnocení vlivů územně plánovací dokumentace na životní prostředí dle zákona č. 100/2001 Sb., v rozsahu přílohy č. 1 zákona č. 183/2006 Sb.

**Zhotovitel:**

Ekogroup Czech s.r.o., č.p. 52, 783 16 Dolany

**Odpovědný řešitel:**

RNDr. Marek Banaš, Ph.D. - držitel autorizace dle zák. č. 100/2001 Sb.,  
v platném znění, č.j.: 42028/ENV/14

**Řešitelský tým:**

RNDr. Marek Banaš, Ph.D.  
Mgr. Eva Zahradníková

<http://www.ekogroup.cz>, tel. 605-567905, email: [banas@ekogroup.cz](mailto:banas@ekogroup.cz)



Prosinec 2018

## Obsah:

Seznam použitých zkratk	5
Úvod	6
1 Stručné shrnutí obsahu a hlavních cílů územně plánovací dokumentace, vztah k jiným koncepcím	7
1.1 Stručné shrnutí obsahu a hlavních cílů územně plánovací dokumentace	7
1.2 Vztah územního plánu k jiným koncepcím	9
1.2.1 Soulad s Politikou územního rozvoje ČR	9
1.2.2 Soulad s územně plánovací dokumentací vydanou Olomouckým krajem	9
1.2.3 Soulad s dalšími koncepčními rozvojovými materiály	18
2 Zhodnocení vztahu územně plánovací dokumentace k cílům ochrany životního prostředí přijatým na vnitrostátní úrovni	20
3 Údaje o současném stavu životního prostředí v řešeném území a jeho předpokládaném vývoji, pokud by nebyla územně plánovací dokumentace uplatněna	23
3.1 Základní charakteristika zájmového území	23
3.1.1 Základní charakteristika řešeného území	23
3.1.2 Geologické a geomorfologické poměry	23
3.1.3 Eroze	24
3.1.4 Klimatické a hydrologické poměry	25
3.1.5 Pedologické poměry	26
3.1.6 Biogeografické poměry	26
3.1.7 Fytogeografická klasifikace a potenciální přirozená vegetace	26
3.1.8 Radonový index geologického podloží	26
3.1.9 Nerostné suroviny	27
3.1.10 Poddolovaná území	27
3.1.11 Archeologická naleziště, historické památky	27
3.2 Ochrana přírody a krajiny	28
3.2.1 Velkoplošná zvláště chráněná území	28
3.2.2 Maloplošná zvláště chráněná území	28
3.2.3 Území soustavy Natura 2000	28
3.2.4 Památné stromy	28
3.2.5 Územní systém ekologické stability	28
3.2.6 Významné krajinné prvky	29
3.2.7 Přírodní parky	29
3.2.8 Migrační propustnost území	29
3.3 Krajinný ráz	30
3.4 Předpokládaný vývoj složek ŽP bez realizace územně plánovací dokumentace	31
4 Charakteristiky životního prostředí v oblastech, které by mohly být provedením koncepce významně zasaženy	32
4.1 Půda a horninové prostředí	33
4.1.1 Zábory ZPF	33
4.1.2 Eroze a stabilita svahů	34
4.1.3 Pozemky určené k plnění funkce lesa	34
4.2 Voda	34
4.2.1 Jakost povrchových a podzemních vod	34
4.2.2 Změny odtokových poměrů	34
4.3 Ovzduší a klima	35
4.4 Příroda a krajina	35
4.4.1 Stávající přírodní a přírodě blízké biotopy	35

4.4.2	Fauna a flóra .....	35
4.4.3	Významné krajinné prvky (VKP) .....	36
4.4.4	Krajinný ráz .....	36
4.4.5	Prostupnost krajiny .....	36
4.5	Veřejné zdraví obyvatelstva.....	36
4.5.1	Kvalita ovzduší .....	36
4.5.2	Hluk a vibrace .....	37
4.6	Hmotný majetek a kulturní památky.....	37
5	Současné problémy a jevy životního prostředí, které by mohly být uplatněním politiky územního rozvoje nebo územně plánovací dokumentace významně ovlivněny, zejména s ohledem na zvláště chráněná území a lokality Natura 2000 .....	37
6	Zhodnocení stávajících a předpokládaných vlivů navrhovaných variant územního plánu na životní prostředí.....	38
6.1	Souhrnné zhodnocení vlivu územního plánu na životní prostředí z hlediska kumulativních a synergických vlivů, včetně zhodnocení dlouhodobých, střednědobých, krátkodobých, trvalých, přechodných, kladných a záporných, včetně vztahů mezi uvedenými oblastmi hodnocení.....	38
6.1.1	Vlivy na půdu.....	38
6.1.2	Dopravní zátěž území.....	39
6.1.3	Hluková a imisní zátěž, veřejné zdraví .....	39
6.1.4	Zvýšení produkce odpadů a odpadních vod, zvýšení rizika havárií .....	39
6.1.5	Změny odtokových poměrů .....	40
6.1.6	Vlivy na čerpání vod.....	40
6.1.7	Vlivy na hmotné statky, kulturní dědictví včetně dědictví architektonického a archeologického .....	40
6.1.8	Vlivy na ovzduší .....	40
6.1.9	Vliv na krajinný ráz, na biologickou rozmanitost, faunu, flóru, ÚSES a ekosystémy .....	41
6.1.10	Závěr .....	41
6.2	Detailní zhodnocení vlivu územního plánu na životní prostředí.....	42
7	Porovnání zjištěných nebo předpokládaných kladných a záporných vlivů podle jednotlivých variant řešení a jejich zhodnocení. Srozumitelný popis použitých metod vyhodnocení včetně jejich omezení .....	58
8	Popis navrhovaných opatření pro předcházení, snížení nebo kompenzaci všech zjištěných nebo předpokládaných závažných záporných vlivů na životní prostředí.....	60
9	Zhodnocení způsobu zapracování cílů ochrany životního prostředí přijatých na mezinárodní nebo komunitární úrovni do politiky územního rozvoje a jejich zohlednění při výběru řešení. Zhodnocení způsobu zapracování vnitrostátních cílů ochrany životního prostředí do územně plánovací dokumentace a jejich zohlednění při výběru variant řešení.....	61
10	Návrh ukazatelů pro sledování vlivu politiky územního rozvoje a územně plánovací dokumentace na životní prostředí.....	62
11	Návrh požadavků na rozhodování ve vymezených plochách a koridorech z hlediska minimalizace negativních vlivů na životní prostředí .....	63
12	Netechnické shrnutí výše uvedených údajů .....	64
	Doporučení stanoviska ke koncepci.....	65
	Seznam použitých podkladů .....	66
	Přílohy.....	67

## Seznam obrázků:

Obr. 1: Situační mapa polohy zájmového území obce Radíkov (podkladová data: ČÚZK). 23	23
Obr. 2: Situační znázornění náchylností svahů v zájmovém území k sesuvům (zdroj: Mapový portál ČGS). 24	24
Obr. 3: Zákres půd ohrožených větrnou erozí (A) a vodní erozí (B) (zdroj: Geoportál VÚMOP). 25	25
Obr. 4: Mapa radonového indexu + legenda (zdroj: Mapový portál ČGS). 27	27
Obr. 5: Poloha řešeného území ve vztahu k dálkovým migračním koridorům a migračně významným územím (podkladová data: ČÚZK, AOPK). 30	30
Obr. 6: Zobrazení zastoupení jednotlivých tříd ochrany zemědělské půdy v zájmovém území (zdroj: Geoportál VÚMOP). 33	33
Obr. 7: Plochy K1, K2, K3 a K4 na hlavním výkresu a leteckém snímku (zdroj: Urbanistické středisko Ostrava s.r.o. 2018, ČÚZK). 45	45
Obr. 8: Plochy Z2 a Z3 a východní část plochy Z1 na hlavním výkresu a leteckém snímku (zdroj: Urbanistické středisko Ostrava s.r.o. 2018, ČÚZK). 48	48
Obr. 9: Západní část plochy Z1 a plocha K5 na hlavním výkresu (zdroj: Urbanistické středisko Ostrava s.r.o. 2018). 48	48
Obr. 10: Západní část plochy Z1 a plocha K5 leteckém snímku (zdroj: Urbanistické středisko Ostrava s.r.o. 2018, ČÚZK). 49	49
Obr. 11: Plochy Z4-Z10 a plocha P1 na hlavním výkresu ÚP a leteckém snímku lokality (zdroj: Urbanistické středisko Ostrava s.r.o. 2018, ČÚZK). 50	50
Obr. 12: Plochy Z11-Z14 a plocha P2 na hlavním výkresu (zdroj: Urbanistické středisko Ostrava s.r.o. 2018). 52	52
Obr. 10: Plochy Z11-Z14 a plocha P2 na leteckém snímku (zdroj: Urbanistické středisko Ostrava s.r.o. 2018, ČÚZK). 53	53
Obr. 14: Plochy Z15-Z18 na hlavním výkresu ÚP a leteckém snímku lokality (zdroj: Urbanistické středisko Ostrava s.r.o. 2018, ČÚZK). 55	55
Obr. 15: Plochy Z19-Z21 a P2 na hlavním výkresu ÚP a leteckém snímku lokality (zdroj: Urbanistické středisko Ostrava s.r.o. 2018, ČÚZK). 56	56

## Seznam tabulek:

Tab. 1: Charakteristiky životního prostředí potenciálně ovlivnitelné realizací návrhu ÚP Radíkov. 32	32
Tab. 2: Skladba pozemků v řešeném území. 33	33
Tab. 3: Stupnice hodnocení předpokládaných vlivů na životní prostředí. 42	42
Tab. 4: Hodnocení významnosti vlivu realizace ploch návrhu ÚP na složky životního prostředí. 44	44
Tab. 5: Popis opatření pro předcházení snížení nebo kompenzaci zjištěných negativních vlivů pro jednotlivé rozvojové plochy. 63	63

## Seznam použitých zkratk

BPEJ	– bonitovaná půdně ekologická jednotka
CO	– oxid uhelnatý
ČHMÚ	– Český hydrometeorologický ústav
č.h.p.	– číslo hydrologického pořadí
ČIŽP	– Česká inspekce životního prostředí
ČOV	– čistírna odpadních vod
ČSN	– česká státní norma
DN	– průměr potrubí
EVL	– evropsky významná lokalita
HPJ	– hlavní půdní jednotka
CHKO	– chráněná krajinná oblast
CHOPAV	– chráněná oblast přirozené akumulace vod
KES	– koeficient ekologické stability
KÚ	– krajský úřad
k. ú.	– katastrální území
LBC	– místní biocentrum
LBK	– lokální biokoridor
MěÚ	– městský úřad
MZCHÚ	– maloplošné zvláště chráněné území
MZe ČR	– Ministerstvo zemědělství České republiky
MŽP ČR	– Ministerstvo životního prostředí České republiky
NL	– nerozpuštěné látky
NN	– nízké napětí
NO <sub>x</sub>	– oxidy dusíku
NPP	– národní přírodní památka
OA	– osobní automobily
KHS	– krajská hygienická stanice
OkÚ	– okresní úřad
OP	– ochranné pásmo
parc. č.	– parcelní číslo
PO	– ptačí oblast
PUPFL	– pozemky určené k plnění funkcí lesa
RŽP	– referát životního prostředí
ř. km.	– říční kilometr
SO <sub>2</sub>	– oxid siřičitý
TUV	– teplá užitková voda
TZL	– tuhé znečišťující látky
ÚPD	– územně plánovací dokumentace
ÚSES	– územní systém ekologické stability
VN	– vysoké napětí
VVN	– velmi vysoké napětí
ZCHÚ	– zvláště chráněné území
ZPF	– zemědělský půdní fond
ZÚR	– zásady územního rozvoje

## Úvod

Posuzovaná územně plánovací dokumentace - „ÚP Radíkov“ (textová + grafická část) byla zpracována společností Urbanistické středisko Ostrava, s.r.o. v prosinci 2018. Pořizovatelem ÚP Radíkov je Městský úřad Hranice.

Předkládané Vyhodnocení vlivů územně plánovací dokumentace na životní prostředí je zpracováno na základě § 10i zákona č. 100/2001 Sb., o posuzování vlivů na životní prostředí, ve znění pozdějších předpisů. Rámcový obsah Vyhodnocení vlivů územního plánu na udržitelný rozvoj území stanoví příloha zákona č. 183/2006 Sb. o územním plánování a stavebním řádu. Posouzení vlivů územního plánu na životní prostředí, zpracované osobou oprávněnou podle § 19 zákona č. 100/2001 Sb., je nedílnou součástí návrhu ÚP Radíkov.

Nutnost posouzení ve smyslu výše citovaného zákona a jeho rozsah vychází ze stanoviska KÚ Olomouckého kraje č.j. KUOK 110664/2015 ze dne 16.12.2016. Při zpracování posouzení byla respektována také stanoviska dalších dotčených orgánů veřejné správy a dalších subjektů ke zveřejněnému návrhu zadání ÚP Radíkov.

Základními materiály pro zpracování Vyhodnocení jsou textová a grafická část dokumentu „ÚP Radíkov“. Využity byly také další koncepční podklady a informace, poskytnuté zpracovatelům Vyhodnocení předkladatelem koncepce, dále konzultace s orgány veřejné správy a literární a mapové podklady. Nezbytným podkladem pro zpracování Vyhodnocení byl také terénní průzkum návrhových ploch a jejich okolí v zájmovém území v průběhu prosince 2018. Veškeré použité materiály jsou uvedeny v závěru Vyhodnocení v kapitole „Seznam použitých podkladů“.

# 1 Stručné shrnutí obsahu a hlavních cílů územně plánovací dokumentace, vztah k jiným koncepcím.

## 1.1 Stručné shrnutí obsahu a hlavních cílů územně plánovací dokumentace

ÚP Radíkov je zpracován dle stavebního zákona (zákon č. 183/2006 Sb., o územním plánování a stavebním řádu, ve znění pozdějších předpisů) a v souladu s požadavky vyhlášky č. 500/2006 Sb., o územně analytických podkladech, územně plánovací dokumentaci a způsobu evidence územně plánovací činnosti, ve znění pozdějších předpisů a vyhlášky č. 501/2006 Sb., o obecných požadavcích na využívání území, ve znění pozdějších předpisů.

Obec Radíkov má zpracovaný a dosud platný Územní plán obce Radíkov (Ing. arch. Jitka Šimordová, listopad 2003), schválený Zastupitelstvem obce Radíkov dne 12. 2. 2004 s nabytím účinnosti dne 13. 3. 2004.

Důvodem pro pořízení nového územního plánu je potřeba přizpůsobit územně plánovací dokumentaci platné legislativě a platné územně plánovací dokumentaci Olomouckého kraje a potřeba zohlednit změny v území a současné potřeby obce.

V prostoru obce Radíkov jsou v návrhu územního plánu (viz Urbanistické středisko Ostrava s.r.o. 2018) nově vymezeny následující plochy s rozdílným způsobem využití:

### a) zastavitelné plochy

Označení plochy	Název	Typ plochy s rozdílným způsobem využití	Rozloha v ha
Z1	Silnice III/44023	plochy dopravní infrastruktury – silniční DS	1,77
Z2	Parkoviště I.	plochy dopravní infrastruktury – silniční DS	0,02
Z3	Parkoviště II.	plochy dopravní infrastruktury – silniční DS	0,08
Z4	Západ	plochy smíšené obytné – venkovské SV	1,15
Z5	Padělky I.	plochy veřejných prostranství – veřejná zeleň ZV	0,09
Z6	Místní komunikace K Vodojemu	plochy veřejných prostranství PV	0,15
Z7	Padělky II.	plochy smíšené obytné – venkovské SV	1,31
Z8	Čerpací stanice	plochy technické infrastruktury – inženýrské sítě TI	0,02
Z9	Místní komunikace Záhumenní	plochy veřejných prostranství PV	0,09
Z10	Sportovní areál	plochy občanského vybavení – tělovýchovná a sportovní zařízení OS	0,12
Z11	Místní komunikace Pod Skalkou	plochy veřejných prostranství PV	0,26

Z12	Pod Skalkou I.	plochy smíšené obytné – venkovské SV	0,99
Z13	Pod Skalkou II.	plochy smíšené obytné – venkovské SV	0,22
Z14	ČOV	plochy technické infrastruktury – inženýrské sítě TI	0,08
Z15	Kunzov I.	plochy rekreace – plochy staveb pro rodinnou rekreaci RI	0,11
Z16	Účelová komunikace Kunzov	plochy dopravní infrastruktury – silniční DS	0,11
Z17	Kunzov II.	plochy rekreace – plochy staveb pro rodinnou rekreaci RI	0,09
Z18	Kunzov III.	plochy smíšené obytné – venkovské SV	0,05
Z19	Lukavec I.	plochy rekreace – plochy staveb pro rodinnou rekreaci RI	0,04
Z20	Účelová komunikace Lukavec	plochy veřejných prostranství PV	0,06
Z21	Lukavec II.	plochy rekreace – plochy staveb pro rodinnou rekreaci RI	0,04

#### b) plochy přestavby

Označení plochy	Název	Typ plochy s rozdílným způsobem využití	Rozloha v ha
P1	Za hasičskou zbrojnicí	plochy veřejných prostranství PV	0,01
P2	Náves	plochy veřejných prostranství PV	0,01

#### c) plochy změn v krajině

Označení plochy	Název	Typ plochy s rozdílným způsobem využití	Rozloha v ha
K1	Golf Club I.	plochy rekreace – se specifickým využitím RX	9,57
K2	Golf Club II.	plochy rekreace – se specifickým využitím RX	0,63
K3	Golf Club III.	plochy rekreace – se specifickým využitím RX	1,45
K4	Vodní nádrž	plochy vodní a vodohospodářské W	0,28
K5	LK12	plochy smíšené nezastavěného území NS	---

V rámci návrhu ÚP je vymezena plocha územní rezervy R1, která je navržena v souladu se Zásadami územního rozvoje Olomouckého kraje v platném znění pro vodní nádrž Podlesný mlýn na vodním toku Velička. Vodní nádrž je navrhována pro akumulaci povrchových vod jako záložní vodárenský zdroj pro oblast Hranicka a také pro zajištění lokální protipovodňové ochrany území podél dolního úseku Veličky v Hranicích. Tato územní rezerva není v souladu s metodickým pokynem MŽP a MMR podrobněji hodnocena.

Součástí návrhu je i vybudování oddílné splaškové kanalizace a další potřebné infrastruktury.



## 1.2 Vztah územního plánu k jiným koncepcím

### 1.2.1 Soulad s Politikou územního rozvoje ČR

Pro hodnocení širších vztahů obce Radíkov je výchozím podkladem vymezení a definice rozvojových oblastí, rozvojových os a specifických oblastí na úrovni jednotlivých regionů, jak je provedeno v Politice územního rozvoje ČR (PÚR ČR), ve znění Aktualizace č. 1. (2015). Vlastní řešené území není součástí žádné rozvojové ani specifické oblasti, či rozvojové osy. Na území obce Radíkov nejsou v PÚR ČR stanoveny žádné plochy ani koridory dopravní či technické infrastruktury či související záměry.

**ÚP Radíkov je v souladu s Politikou územního rozvoje České republiky ve znění Aktualizace č. 1. Návrh ÚP není v rozporu s obecnými požadavky pro územní plánování.**

**Podrobné vyhodnocení souladu návrhu ÚP s PÚR ČR ve znění Aktualizace č. 1 je k dispozici v odůvodnění ÚP v kap. I.1.**

### 1.2.2 Soulad s územně plánovací dokumentací vydanou Olomouckým krajem

#### Zásady územního rozvoje Olomouckého kraje

V současné době jsou platné Zásady územního rozvoje Olomouckého kraje vydané Zastupitelstvem Olomouckého kraje dne 22. 2. 2008 usnesením č. UZ/21/32/2008 formou opatření obecné povahy pod čj. KUOK/8832/2008/OSR-1-1/274, které nabylo účinnosti dne 28. 3. 2008, ve znění Aktualizace č. 1 Zásad územního rozvoje Olomouckého kraje vydané Zastupitelstvem Olomouckého kraje usnesením č. UZ/19/44/2011 ze dne 22. 4. 2011 formou opatření obecné povahy pod čj. KUOK 28400/2011, které nabylo účinnosti dne 14. 7. 2011 a Aktualizace č. 2b Zásad územního rozvoje Olomouckého kraje, vydané Zastupitelstvem Olomouckého kraje dne 24. 4. 2017 usnesením č. UZ/4/41/2017 formou opatření obecné povahy pod čj.: KUOK 41993/2017, které nabylo účinnosti dne 19. 5. 2017 (dále jen ZÚR OK).

V ZÚR OK jsou stanoveny priority územního plánování kraje pro zajištění udržitelného rozvoje území, je zpřesněno vymezení rozvojových oblastí, rozvojových os a specifických oblastí vymezených v politice územního rozvoje, jsou vymezeny nadmístní rozvojové oblasti, nadmístní rozvojové osy a specifické oblasti nadmístního významu, jsou upřesněny územní podmínky koncepce ochrany a rozvoje přírodních, kulturních a civilizačních hodnot území kraje, jsou vymezeny cílové charakteristiky krajiny, veřejně prospěšné stavby, veřejně prospěšná opatření, stavby a opatření k zajišťování obrany a bezpečnosti státu a vymezena asanační území, pro která lze práva k pozemkům a stavbám vyvlastnit a jsou vymezeny plochy a koridory, ve kterých je podmínkou pro rozhodování prověření změn jejich využití územní studií, případně pořízením a vydáním regulačního plánu.

Priority územního plánování na území Olomouckého kraje se stanovují s cílem vytvořit vyvážený vztah podmínek pro příznivé životní prostředí, pro hospodářský rozvoj a pro soudržnost společenství obyvatel území, který uspokojuje potřeby současné generace, aniž by ohrožoval podmínky života generací budoucích. V souladu s charakterem území kraje jsou v ZÚR OK zohledněny republikové a krajské priority územního plánování pro zajištění udržitelného rozvoje vyjádřené v dokumentech Politika územního rozvoje ČR, Strategie udržitelného rozvoje ČR a v rozvojových dokumentech pořízených Olomouckým krajem.

ZÚR OK vymezují následující cíle a souběžně navrhuji podmínky pro hledání řešení k jejich naplnění:

- 2.1. stanovit koncepci rozvoje území se zaměřením zejména na:
  - 2.1.1. urbanistickou koncepci (vymezení rozvojových oblastí a os, specifických oblastí a stanovení podmínek pro provádění změn v území);
  - 2.1.2. koncepci rozvoje technické a dopravní infrastruktury;
  - 2.1.3. koncepci ochrany přírodních zdrojů;
  - 2.1.4. koncepci systému ekologické stability, při respektování přírodních a kulturních hodnot v území;
- 2.2. konkretizovat ochranu veřejných zájmů v území;
- 2.3. promítnout do řešení území strategické cíle vyplývající zejména z Politiky územního rozvoje ČR, Programu rozvoje územního obvodu Olomouckého kraje a dalších rozvojových dokumentů včetně dokumentů přijatých EU.

Priority v oblasti soudržnosti společenství obyvatel jsou v Územním plánu Radíkov splněny takto:

- 3.2.1. zachovat a rozvíjet současný stav polycentrického osídlení Olomouckého kraje – *splněno, územní plán zachovává stabilní postavení obce v polycentrické struktuře*
- 3.2.2. vymezit plochy a koridory veřejné infrastruktury přiměřené velikosti a funkčnímu významu obce, a to zejména vzhledem ke stavu a očekávanému vývoji dopravní obslužnosti území – *v územním plánu nejsou vymezeny žádné významnější plochy nebo koridory veřejné infrastruktury – zastavitelná plocha je vymezena pro prodloužení stávající silnice III/44023 a její propojení se silnicí III/44025, energetický koridor je vymezen pro dílčí přeložku vedení VN 22 kV mimo vymezené zastavitelné plochy*
- 3.2.3. plochy bydlení vymezovat s ohledem na posílení sociální soudržnosti obyvatel území, zejména zamezovat územní segregaci obyvatel na základě požadavků vyplývajících z regionálního a oborového plánování (zejména komunitního plánování) – *splněno, zastavitelné plochy smíšené obytné – venkovské, vymezené v územním plánu, přispějí k posílení sociální soudržnosti obyvatel a nevedou k územní segregaci obyvatel*
- 3.2.4. věnovat maximální pozornost lokalizaci území se zvýšenou mírou nezaměstnanosti a negativních sociálně ekonomických jevů, zejména velkých sídlišť, která vytvářejí ohrožení soudržnosti společenství obyvatel území. Tato území navrhopvat k řešení v rámci systému regionálního, komunitního a jiných forem podpory (např. programů regenerace sídlišť) – *netýká se území obce Radíkov, žádná sídliště v obci nejsou; ohrožení soudržnosti společenství obyvatel území v obci nehrozí; jde o velmi malou obec, se silnou soudržností obyvatel.*

Priority v oblasti hospodářského rozvoje jsou v Územním plánu Radíkov splněny takto:

- 4.7.2. vymezit plochy pro umístění podnikatelských aktivit, zohlednit při tom:
  - 4.7.2.1. význam a polohu obce v rámci vymezených rozvojových os a oblastí;
  - 4.7.2.2. návaznosti na vymezený nadřazený systém dopravní a technické infrastruktury;
  - 4.7.2.3. stanovené zásady pro ochranu přírodních a kulturních hodnot území;
- 4.7.3. vymezit koridory pro dopravní a technickou infrastrukturu v souladu se ZÚR OK a upřesnit jejich polohu při zohlednění environmentálních limitů území;  
*V obci Radíkov nejsou předpoklady pro významnější rozvoj podnikatelských aktivit, jde o malou obec s převažující funkcí obytnou, rekreační a zemědělskou, ležící mimo rozvojové*

*oblasti i mimo rozvojové osy a mimo nadřazený systém dopravní a technické infrastruktury. Stávající výrobní areál je stabilizovaný, s rozvojem podnikatelských aktivit v oblasti výroby se neuvažuje. Koridory pro dopravní a technickou infrastrukturu nadmístního významu nejsou na území obce Radíkov vymezeny.*

Priority v oblasti ochrany životního prostředí jsou v Územním plánu Radíkov splněny takto:

- 5.1. chránit a rozvíjet přírodní, kulturní a civilizační hodnoty území, včetně urbanistického, architektonického a archeologického dědictví – *splněno, viz kap. F.2.2 odůvodnění ÚP.*
- 5.2. při návrhu ploch, koridorů a konkrétních záměrů v maximální možné míře respektovat vyloučení negativního vlivu na území EVL a PO – *splněno, vliv na území EVL a PO byl vyloučen již při projednání zadání územního plánu*
- 5.4. pro ÚP obcí se v oblasti ochrany životního prostředí stanovují zejména tyto priority a zásady pro změny území:
  - 5.4.1. priority v oblasti ochrany ovzduší:
    - 5.4.1.1. vhodným uspořádáním ploch v území obcí vytvářet podmínky pro minimalizaci negativních vlivů ploch s koncentrovanou výrobní činností na plochy bydlení – *v obci je pouze jeden výrobní areál; je sídlem společnosti, která se zabývá zemními pracemi mimo vlastní areál; areál tedy není zdrojem negativních vlivů na okolí*
    - 5.4.1.2. v lokalitách, ve kterých nedochází ke střetu zájmů (chápe se, že umístěním nedojde ke střetu např. s chráněnými částmi přírody, zejména CHKO, MZCHÚ, přírodními parky, oblastmi NATURA 2000 a nadregionálními a regionálními skladebnými prvky ÚSES a ochranou krajinného rázu, ZPF I. a II. tř. ochrany), podporovat využívání větrné a vodní energie a netradičních zdrojů energie (např. biomasa, sluneční energie, tepelná čerpadla aj.), a to zejména v oblastech se zhoršenou koncentrací škodlivin v ovzduší – *v obci nejsou vymezeny plochy pro netradiční zdroje energie*
    - 5.4.1.3. podporovat rozšíření plynofikace, budování skupinových VTL, případně i STL pro více obcí – *splněno, v územním plánu je navrženo rozšíření plynofikace pro vymezené zastavitelné plochy smíšené obytné – venkovské*
    - 5.4.1.5. nenavrhouvat plochy pro umístění nových, zvláště velkých zdrojů znečištění ovzduší v CHKO, MZCHÚ a přírodních parcích, evropských významných lokalitách, ptačích oblastech a v oblastech se zhoršenou koncentrací škodlivin v ovzduší, v těchto oblastech připouštět rozšíření (navýšení výkonu či výroby) stávajících velkých zdrojů znečištění ovzduší jen za podmínky zachování či snížení současných povolených emisí (pro které je oblast se zhoršenou kvalitou ovzduší vyhlášena) pro tyto zdroje – *v územním plánu nejsou vymezeny plochy pro žádné zdroje znečištění ovzduší*
    - 5.4.1.6. podporovat, kde je to technologicky možné a ekonomicky výhodné, centrální vytápění – *v obci Radíkov je tento požadavek bezpředmětný*
    - 5.4.1.7. upřesnit vymezení koridorů pro přeložení vysoce zatížených silničních tahů mimo zastavěná a zastavitelná území obcí jako opatření pro snížení rizika překračování koncentrace přízemního ozónu a oxidů dusíku a omezení emisí mobilních zdrojů znečištění ovzduší – *územím obce Radíkov neprochází žádný dopravně zatížený silniční tah, pouze koncový úsek silnice III/44023 s velmi malým dopravním zatížením – pouze zdrojovou a cílovou dopravou*
    - 5.4.1.8. podporovat provádění pozemkových úprav směřujících k ochraně půdy proti větrné erozi – *v řešeném území převažují lesní a trvalé travní porosty, větrná eroze zde nehrozí.*

#### 5.4.2. Priority v oblasti ochrany vod:

- 5.4.2.1. podporovat rozvoj infrastruktury v oblasti dodávky kvalitní pitné vody a nakládání s městskými odpadními vodami – *splněno, v územním plánu je navrženo rozšíření vodovodu pro vymezené zastavitelné plochy smíšené obytné – venkovské a vybudování kanalizace, zakončené na obecní ČOV*
- 5.4.2.2. za prioritní na úseku odkanalizování a čištění odpadních vod považovat zajištění potřebné kapacity a účinnosti čištění ČOV, z nichž jsou vyčištěné vody vypouštěny do vodních toků s kvalitou lososových vod, nebo se nacházejí v CHOPAV, v území Ramzovského nasunutí, v ochranných pásmech přírodních léčivých zdrojů – *splněno, v územním plánu je navrženo vybudování kanalizace a ČOV*
- 5.4.2.3. postupně odkanalizovat a zajistit výstavbu komunálních ČOV u obcí s počtem obyvatel nad 2000 tak, aby byly naplněny požadavky platné legislativy – *splněno, v územním plánu je navrženo vybudování kanalizace a ČOV (i když obec Radíkov ani zdaleka nedosahuje počtu 2000 obyvatel)*
- 5.4.2.4. při návrhu ploch pro bydlení v nízkopodlažní zástavbě z rodinných domků vyžadovat v místech, která nejsou napojena na obecní nebo městskou ČOV, čištění splaškových vod v malé domovní čistírně. Výjimečně řešit odvádění odpadních vod do jímek s jejich následným odvozem na ČOV, a to pouze u rozvolněné zástavby ve velkých vzdálenostech od nejbližší ČOV – *souvislou zástavbu obce (stávající i navrženou) se navrhuje napojit na navrženou kanalizaci zakončenou na ČOV; likvidace odpadních vod z obytné a rekreační zástavby v lokalitách Kunzov a Lukavec bude zajištěna individuálně v malých domovních ČOV s odtokem vyčištěných odpadních vod do vhodného recipientu nebo do podmoku, nebo akumulací v bezodtokových jímkách s vyvážením odpadních vod na ČOV*
- 5.4.2.5. nepovolovat zavážení ramen vodních toků. Provéřit vhodnost a případně zajistit možnost znovu napojení ramen na vodní tok zejména u řek Moravy a Bečvy. V místech, kde je vhodná koncepční revitalizace, obnovovat tůň a mokřady a vytvářet podmínky pro rozšiřování lužních lesů a trvalých travních porostů podél vodotečí. Navrhovat a podporovat revitalizace vodních toků za účelem zvyšování biologické rozmanitosti krajiny, zlepšování podmínek pro samočištění vod, zvyšování aktuálních zásob vody ve vodních tocích, zvyšování zásob poričních podzemních vod, obnovy přirozené dynamiky toků, obnovy migrační prostupnosti toků pro vodní organismy, tlumení velkých vod rozlivem v nivách vodních toků – *na území obce Radíkov se nevyskytují slepá ramena vodních toků, plochy vhodné pro revitalizaci ani lužní lesy*
- 5.4.2.6. těžbu nerostných surovin nepovažovat při jejich posuzování za prvotní nástroj k vytváření skladebných prvků USES a k revitalizaci toků a vzniku mokřadů; případné využití těžbou dotčeného území řešit na základě podrobnější dokumentace zpracované dle platných právních předpisů a zajistit tak plnohodnotnou a ekostabilizační funkci území – *na území obce Radíkov se nevyskytují žádná ložiska nerostných surovin, plochy pro těžbu nerostných surovin se tedy nevymezují*
- 5.4.2.7. z důvodů prokazatelně vyšší kvality vody ve vodárenských rezervoárech vzniklých po těžbě štěrkopísků více podporovat jejich vodohospodářské využití – *netýká se území obce Radíkov*
- 5.4.2.8. neplánovat výstavbu nových údolních nádrží jako protipovodňových opatření nad rámec stávajících koncepčních materiálů, upřednostňovat a podporovat zvýšení retenční schopnosti krajiny zejména v záplavovém území převedením orné půdy na trvalé travní porosty nebo jiným obdobným zvýšením ekologické stability území. Podporovat výstavbu suchých retenčních prostorů. Konkrétní záměry na realizaci musí být prověřeny a posouzeny dle platných právních předpisů (EIA) v příslušných

spřávních řízeních – v územním plánu je vymezena plocha pro realizaci víceúčelové vodní nádrže; jde o malou vodní nádrž lokálního významu s krajinnotvornou a ekologickou funkcí; dále na území obce Radíkov zasahuje plocha územní rezervy, vymezená v souladu se Zásadami územního rozvoje Olomouckého kraje v platném znění pro vodní nádrž Podlesný mlýn na vodním toku Velička, která bude sloužit pro akumulaci povrchových vod jako záložní vodárenský zdroj pro oblast Hranicka a pro lokální protipovodňovou ochranu území podél dolního úseku Veličky v Hranicích

5.4.2.9. urychleně dokončit sanaci významných ekologických zátěží, zejména těch, které ohrožují zdroje hromadného zásobování, nebo se nacházejí v CHOPAV a ve zjištěných nadregionálně a regionálně významných akumulacích vod, jako např. v oblasti tzv. Ramzovského nasunutí. Důsledně trvat na postupné sanaci všech zjištěných a evidovaných ekologických zátěží – *netýká se území obce Radíkov*

5.4.2.10. návrh nových ploch pro umístění nových průmyslových podniků v CHOPAV a ve zjištěných nadregionálně a regionálně významných akumulacích vod, jako např. v oblasti tzv. Ramzovského nasunutí, povolovat dle platných právních předpisů – *netýká se území obce Radíkov; obec neleží v CHOPAV ani ve významných oblastech akumulace vod*

5.4.2.11. v oblasti Ramzovského nasunutí regulovat úroveň znečištění podzemních a povrchových vod rozvíjejícím se turistickým ruchem zvláště v okolí Ramzovského sedla a Ostružné a významné investiční záměry individuálně posuzovat z hlediska ochrany a exploatace podzemních vod – *netýká se území obce Radíkov*

5.4.2.12. v rámci revitalizace krajiny navrhnout k zalesnění území k tomuto účelu vhodná (např. v lokalitách po ukončené těžbě) a ověřená podrobnou dokumentací – *k zalesnění je určena chybějící část lokálního biokoridoru ÚSES LK12, jiné lokality vhodné k zalesnění se na území obce nenacházejí*

5.4.2.13. pro stávající a výhledové zdroje podzemní i povrchové vody uplatňovat preventivní ochranu a zabezpečit tak jejich pozdější bezproblémovou využitelnost – *na území obce Radíkov se nevyskytují žádné zdroje podzemní nebo povrchové vody, které by mohly být využitelné v širším měřítku*

#### 5.4.3. Priority v oblasti ochrany půdy a zemědělství:

5.4.3.1. dbát na přiměřené využívání půdy pro jiné, než zemědělské účely, půdu chápat jako jednu ze základních prakticky neobnovitelných složek ŽP, k záboru ZPF (a PUPFL) navrhovat pouze nezbytně nutné plochy, upřednostňovat návrhy na půdách horší kvality při respektování urbanistických principů a zásad – *zábor zemědělských pozemků byl minimalizován na rozsah nezbytně nutný pro zajištění rozvoje obce – pro vymezené zastavitelné plochy se zabírá pouze 4,89 ha zemědělské půdy, převážně ve III. a IV. třídě ochrany; zábor zemědělských pozemků pro rozšíření golfového areálu ve výši 11,57 ha trvalých travních porostů je v souladu s koncepčními záměry Olomouckého kraje na rozvoj golfových hřišť; na větší část vymezených pozemků již bylo vydáno územní rozhodnutí pro terénní úpravy související s vybudováním golfového hřiště*

5.4.3.2. podporovat ochranu půdy před vodní a větrnou erozí a rovněž před negativními jevy způsobenými přívalovými srážkami – *konkrétní opatření na ochranu půdy před vodní a větrnou erozí nejsou navržena, jejich realizace je ale v území možná*

5.4.3.3. postupně odstraňovat „staré ekologické zátěže“ tak, aby byla minimalizována až eliminována z nich plynoucí rizika a využít rozvojový potenciál zdevastovaných či nevyužívaných ploch – *na území obce Radíkov se nenachází žádná stará ekologická zátěž*

5.4.3.4. prosazovat extenzivní principy ekologického zemědělství – *nelze zajistit územním plánem*

5.4.3.5. neperspektivním částem zemědělské půdy (velikostně omezených, vklíněných do zastavěného území či PUPFL, problematicky technicky obhospodařovatelných) navracet jejich ekologické funkce – *na území obce Radíkov se takové pozemky nevyskytují.*

5.4.4. Priority v oblasti ochrany lesů:

5.4.4.1. průběžně zlepšovat druhovou i věkovou skladbu lesů a prostorovou strukturu lesů s cílem blížít se postupně přírodě blízkému stavu; podporovat mimoprodukční funkce lesa – *druhovou a věkovou skladbu lesů ani jejich prostorovou strukturu nelze řešit územním plánem, mimoprodukční funkce lesa jsou podporovány začleněním části lesních pozemků na území obce do ÚSES*

5.4.4.2. pokračovat v postupné druhové diverzifikaci dřevin v lesích všech kategorií a v průběžném zlepšování prostorové struktury lesů tak, aby směřovaly k přírodě blízkému stavu – *druhovou diverzifikaci dřevin ani prostorovou strukturu lesů nelze řešit územním plánem*

5.4.4.3. rozšiřovat na vybraných lokalitách rozlohy lužních lesů jako jedno z protierozních opatření a opatření pro zvýšení retenční schopnosti krajiny – *na území obce Radíkov se lužní lesy nenacházejí*

5.4.4.4. podporovat mimoprodukční funkce lesů – *podpora mimoprodukčních funkcí lesa je zajištěna jejich zařazením do ÚSES.*

5.4.5. Priority v oblasti nakládání s odpady:

5.4.5.1. nepodporovat neodůvodněné návrhy nových ploch pro skládky a spalovny nebezpečných odpadů – *na území obce Radíkov se nevymezují žádné plochy pro zakládání skládek nebo spaloven odpadů*

5.4.5.2. nepřipustit návrh nových ploch pro výstavbu zařízení pro odstraňování nebezpečných odpadů v CHKO, CHOPAV a v území tzv. Ramzovského nasunutí, MZCHÚ, přírodních parcích – *netýká se území obce Radíkov; na území obce se plochy pro výstavbu zařízení pro odstraňování nebezpečných odpadů nevymezují*

5.4.5.3. přednostně využívat stávající síť zařízení pro využívání nebo odstraňování odpadů. Z nových zařízení podporovat zejména budování zařízení pro využívání biologicky rozložitelných odpadů včetně kalů z ČOV (kompostáren, bioplynových stanic apod.), zařízení pro třídění komunálních odpadů a zdrojů k energetickému využití odpadů, které budou umístovány v lokalitách pro tento účel vhodných. Stávající zařízení intenzifikovat a modernizovat tak, aby plnila zákonné požadavky a zajistila při stávajícím trendu produkce odpadů dostatečnou kapacitu pro odstraňování odpadů – *na území obce Radíkov nejsou žádná zařízení pro využívání nebo odstraňování odpadů; v územním plánu se nevymezují plochy pro výstavbu těchto zařízení*

#### 5.4.6. Priority v oblasti péče o krajinu:

- 5.4.6.1. Respektovat nezbytnost ochrany krajiny a jejího krajinného rázu, podporovat a realizovat krajinotvorná opatření podporující žádoucí environmentální i estetické funkce krajiny a ekosystémů; důraz klást na posilování retenční schopnosti krajiny a omezování fragmentace krajiny – *ochrana krajiny je v územním plánu zajištěna, vymezením ÚSES dojde k posílení ekostabilizačních funkcí krajiny; pro posílení retenčních schopností krajiny je navrženo vybudování víceúčelové vodní nádrže v lokalitě severně od golfového areálu*
- 5.4.6.2. respektovat návrh skladebných částí nadmístního ÚSES vymezených v ZÚR, upřesnit a stabilizovat jejich vymezení v rámci ÚP obcí a doplnit prvky lokálního ÚSES – *územím obce Radíkov procházejí dva úseky nadregionálního biokoridoru K 144; jejich vymezení je v územním plánu upřesněno podle hranic pozemků a hranic prostorového rozdělení lesa; nadregionální biokoridor je doplněn lokálními trasami*
- 5.4.6.3. akceptovat stávající charakter ochrany prvků ÚSES, případně podpory jeho funkce v cílovém stavu, a to jak při samotné těžbě nerostných surovin, tak i při ukončování těžby a následné rekultivaci; posoudit důsledky pozitivního vývoje vzniku unikátních biotopů pro potřebnou biodiverzitu a tvorbu ÚSES – *netýká se obce Radíkov, na jejím území nejsou vymezeny ani stávající ani navržené plochy těžby nerostných surovin*
- 5.4.6.4. vymezení skladebných částí ÚSES v ZÚR kraje a v navazujících územně plánovacích dokumentacích obcí a jejich částí není taxativním důvodem pro případné neuskutečnění těžby v ložisku nerostných surovin. Při těžbě musí být v maximální možné míře respektována funkce ÚSES ve stanoveném rozsahu. V případě omezení funkce ÚSES v důsledku těžby budou v dokumentacích "Povolení k hornické činnosti" a "Plán dobývání" navržena rekultivační opatření k zajištění či obnovení funkce skladebného prvku ÚSES dle pokynů příslušného orgánu ochrany přírody – *netýká se obce Radíkov, na jejím území nejsou vymezeny ani stávající ani navržené plochy těžby nerostů*
- 5.4.6.5. především při budování liniových staveb – komunikací vyššího řádu dbát na zajištění propustnosti krajiny v souvislosti s migrací zvěře – *v územním plánu nejsou navrženy žádné liniové stavby nadmístního významu, s výjimkou prodloužení silnice III/44023 v trase stávající polní cesty, tedy bez vlivu na propustnost krajiny pro zvěř.*

#### 5.4.7. Priority v oblasti nerostných surovin

- 5.4.7.1. respektovat nepřemístitelnost stávajících DP, CHLÚ, výhradních a významných ložisek nevyhrazeného nerostu a prognózních zdrojů a nezatěžovat takto chráněné plochy jinými zákonnými limity území;
- 5.4.7.2. preferovat hospodárné využití zásob ve využívaných výhradních ložiskách a ložiskách nevyhrazeného nerostu v souladu s platnými právními předpisy;
- 5.4.7.3. hospodárně využívat nerostné suroviny se zřetelem na reálné disponibilní zásoby požadované kvality suroviny a životnosti zásob stávajících ložisek pro nezbytnou potřebu na klíčové investiční záměry v rámci Olomouckého kraje v souladu s principy udržitelného rozvoje kraje;
- 5.4.7.4. územně respektovat těžbu nerostných surovin ve stanovených prostorách v souladu s dodržováním zásad ochrany přírody a krajiny. Těžbu orientovat do území ploch výhradních ložisek a významných ložisek nevyhrazených nerostů s nejnižšími střety, popřípadě s minimálními územními a ekologickými dopady;
- 5.4.7.5. kvalifikovaně upřesňovat a aktualizovat současné i budoucí využívání a ochranu surovinových zdrojů se zřetelem na reálné potřeby suroviny v souladu s platnými právními předpisy podle průběžně aktualizované Krajské surovinové politiky Olomouckého kraje, plnicí funkci územně analytických podkladů;

5.4.7.6. po ukončení těžby zabezpečit realizaci rekultivačních prací v souladu s charakterem daného území a v souladu s výrazem a měřítkem okolní krajiny;

*Tyto priority se území obce Radíkov netýkají, na jejím území se nenacházejí žádná ložiska nerostných surovin, nejsou vymezeny ani stávající ani navržené plochy těžby nerostů.*

5.4.8. Priority v oblasti ochrany veřejného zdraví pro snížení vlivů hluku na venkovní chráněný prostor podporovat:

5.4.8.1. přemístění významných dopravních tahů zejména mimo plochy bydlení, občanského vybavení a rekreace. U navrhovaných dopravních koridorů řešit ochranu před nepříznivými účinky zejména hluku v rámci zpracování územních plánů a podrobné dokumentace komplexně tj. souběžně navrhovat protihluková opatření (stavby protihlukových bariér, valy, pásy izolační zeleně, aj.), popř. navrhovat vhodné funkční využití ploch navazujících na dopravní koridory (plochy pro umístění aktivit nenáročných na kvalitu prostředí z hlediska hlukové zátěže – např. sklady, objekty výrobního charakteru, které nezatěžují prostředí zvýšenou hladinou hluku aj.) při respektování urbanistických zásad a na základě projednání s dotčenými orgány) – *silnice III/44023, procházející zástavbou obce Radíkov, je koncovou silnicí s velmi malým dopravním zatížením bez významnějších negativních vlivů na obytnou zástavbu*

5.4.8.2. rozvoj veřejné dopravy jako alternativy dopravy individuální – *systém hromadné dopravy v obci je stabilizovaný a zůstává beze změny.*

5.5. Zásady územního rozvoje Olomouckého kraje pro naplnění priorit v odstavci 3, 4, 5.1. až 5.4. vymezují tyto plochy a koridory nadmístního významu:

5.5.1. pro zabezpečení priorit v oblasti sociální soudržnosti a hospodářského rozvoje to jsou:

5.5.1.1. strategické plochy kraje a plochy pro rozvoj podnikání v rámci vymezených rozvojových oblastí

5.5.1.2. rozvojové oblasti a rozvojové osy

5.5.1.3. specifické oblasti s nevyváženými podmínkami pro udržitelný rozvoj území

5.5.1.4. plochy a koridory pro dopravní infrastrukturu

5.5.1.5. plochy a koridory pro technickou infrastrukturu

5.5.1.6. plochy a koridory, ve kterých se ukládá prověřit změny jejich využití územní studii jako podmínky pro rozhodování o změnách ve využití území

5.5.2. pro zabezpečení priorit v oblasti ochrany životního prostředí:

5.5.2.1. specifické oblasti s vysokou koncentrací prováděné a připravované (očekávané) těžby nerostných surovin

5.5.2.2. plochy pro návrh prvků územního systému ekologické stability krajiny

5.5.2.3. skupiny ložisek nerostných surovin (objekty)

5.5.2.4. kulturní krajinné oblasti

5.5.3. pro zabezpečení ochrany obyvatel a obrany státu:

5.5.3.1. plochy uvedené v odstavcích 92.7.1. (včetně vložených odstavců) a 92.7.2. (včetně vložených odstavců).

*Na území obce Radíkov nejsou vymezeny strategické plochy kraje ani plochy pro rozvoj podnikání v rámci vymezených rozvojových oblastí, území obce není zahrnuto do upřesněných rozvojových oblastí, rozvojových os a specifických oblastí vymezených v politice územního rozvoje, ani do nadmístních rozvojových oblastí nebo nadmístních rozvojových os; plochy ani koridory pro technickou infrastrukturu nadmístního významu, plochy a koridory, ve kterých se ukládá prověřit změny jejich využití územní studii jako podmínky pro rozhodování o změnách ve využití území ani skupiny ložisek nerostných*



*surovin nejsou na území obce Radíkov v ZÚR OK vymezeny. Nadregionální biokoridor K 144 je v územním plánu vymezen v souladu se ZÚR OK, s upřesněním podle hranic pozemků a hranic prostorového rozdělení lesa.*

*Území obce Radíkov není součástí žádné z vymezených rozvojových oblastí a rozvojových os vymezených v politice územního rozvoje ani oblastí se zvýšenými požadavky na změny v území, které svým významem přesahují území více obcí.*

*Území obce Radíkov není zařazeno do specifických oblastí vymezených v politice územního rozvoje ani do žádné ze specifických oblastí s nevyváženými podmínkami pro udržitelný rozvoj území.*

*Zásady územního rozvoje Olomouckého kraje vymezují na území obce Radíkov následující plochy a koridory nadmístního významu:*

- *plochu územní rezervy pro akumulaci povrchových vod v lokalitě Podlesný mlýn (zasahuje na území obce Radíkov jen okrajově) – v územním plánu je vymezena jako plocha územní rezervy R1*
- *koridor pro napojení Potštátska na skupinový vodovod Hranice – součástí této stavby jsou dva již realizované úseky skupinového vodovodu – výtlač Lhotka – Radíkov a výtlač Radíkov – Středolesí, které jsou v územním plánu již zakresleny jako stávající a odbočka z této větve – výtlač Radíkov – Boňkov; tato větev nebyla v rámci stavby vodního díla „Zásobování obcí Potštátska napojením na skupinový vodovod Hranice“ realizována a s její stavbou se dále nepočítá, připojení Radíkov – Boňkov ruší rovněž projednávaná Aktualizace č. 2a ZÚR OK; v územním plánu proto tato větev není navržena*
- *nadregionální biokoridor ÚSES K 144 – v územním plánu je vymezen v souladu se ZÚR OK, s upřesněním podle hranic pozemků a hranic prostorového rozdělení lesa.*

#### **Vymezení cílových charakteristik krajiny**

Dle platných ZÚR OK spadá řešené území do krajinného celku N. Skupina Jesenicko – Oderských vrchů, pro který se stanovují následující požadavky:

V tomto krajinném celku se požaduje udržovat lesoplní krajiny (lesozemědělský typ) s mozaikovou strukturou ploch, osídlení rozvíjet především v mělkých údolích či jejich zakončeních, v typické návesní formě. Typické akcenty zaříznutých údolí chránit před rozšiřováním sídel a vyhýbat se jim s kapacitní dopravní infrastrukturou.

*Územní plán respektuje uvedené požadavky, zachovává lesozemědělský typ krajiny; pro zachování krajinného rázu a ochrany zemědělské krajiny se vymezují zastavitelné plochy v přímé návaznosti na zastavěné území, typický návesní charakter stávající zástavby je zachován. V údolních polohách Radíkovského a Uhřínovského potoka se nenavrhuje rozvoj zástavby, ojedinělé zastavitelné plochy jsou vymezeny pro stávající stavby, které již byly realizovány, ale nejsou evidovány v katastru nemovitostí, případně pro vymezení pozemků se stávajícími stavbami; kapacitní dopravní infrastruktura není v údolních polohách navržena.*

Podrobné vyhodnocení souladu návrhu ÚP s podmínkami pro zachování a dosažení cílových charakteristik je k dispozici v odůvodnění ÚP v kap. I.2.

**Celkově je možno shrnout, že aktuálně posuzovaný návrh ÚP Radíkov je v souladu s platnými ZÚR Olomouckého kraje.**

### 1.2.3 Soulad s dalšími koncepčními rozvojovými materiály

Návrh ÚP Radíkov je nutno posoudit zejména ve vztahu k následujícím dalším koncepčním materiálům přijatým na krajské úrovni:

- **Program rozvoje územního obvodu Olomouckého kraje, ve znění pozdějších aktualizací** vymezuje následující požadavky:
  - Podporovat a realizovat krajinnotvorná opatření podporující žádoucí environmentální i estetické funkce krajiny a ekosystémů; důraz klást na posilování retenční schopnosti krajiny.
  - Při řešení změn využití území, při upřesňování tras liniových staveb v rámci vymezených koridorů vždy hledat řešení, která vyloučí, popř. budou minimalizovat vlivy na vyhlášená velkoplošná a maloplošná chráněná území, evropsky významné lokality a ptačí oblasti soustavy Natura 2000, přírodní parky, registrované významné krajinné prvky a přechodně chráněné plochy. Optimální řešení ověřovat v rámci zpracování podrobné dokumentace. Stavby budou v souladu s platnými právními předpisy posuzovány z hlediska vlivů na životní prostředí (EIA).
  - Při využití území respektovat návrh nadregionálních a regionálních prvků územního systému ekologické stability krajiny. Respektovat zásady ochrany jednotlivých prvků ÚSES.
  - Zajistit ochranu a zachování kulturního dědictví, krajinného rázu a přírodních hodnot, respektovat vymezená cenná území jako oblasti s přírodně krajinařskými úpravami, s vysokým krajinným, památkovým a přírodním potenciálem (kulturní krajinné oblasti).
  - Nepřipustit návrh nových ploch pro výstavbu zařízení pro odstraňování odpadů.

*S výše uvedenými požadavky není návrh ÚP v rozporu.*

- **Plán odpadového hospodářství Olomouckého kraje, ve znění pozdějších aktualizací**

*Požadavky koncepce jsou v návrhu ÚP Radíkov splněny.*

- **Integrovaný program snižování emisí Olomouckého kraj a Aktualizace programu ke zlepšení kvality ovzduší na úrovni zóny Olomouckého kraje; ve znění pozdějších změn, obsahuje např. požadavky:**

- Vyvedení dopravy z hustě osídlených oblastí.
- Využití ploch v územně plánovacích dokumentacích (ÚPD) musí respektovat kvalitu ovzduší v lokalitě a vzdálenost případného zdroje emisí znečišťujících nebo pachových látek od obytné zástavby. V případě ploch, u kterých jejich využití nevyloučí umístování zdrojů emisí znečišťujících nebo pachových látek, pořizovatel ÚPD stanoví podmínky z hlediska ochrany ovzduší pro využití těchto ploch, zejména vhodně volit přípustný druh činností (podnikatelských aktivit, výroby), rozsah a kapacitu nových zdrojů, umístit pouze stacionární zdroje znečišťování ovzduší vybavené technologiemi zajišťujícími minimalizaci emisí.
- Neomezovat stávající zeleň. Uplatňovat kompenzační opatření (minimálně v rozsahu původní výsadby), pokud není možné zachovat stávající výsadbu.
- Výsadba rostlinných druhů s vysokou schopností zachycovat na svém povrchu prachové částice a následná péče o zeleň.
- Úprava stávajících prашných ploch (zpevňováním povrchů, zatravněním, výsadbou ochranné zeleně). Budování zástěn a pásů izolační zeleně.

*S výše uvedenými požadavky není návrh ÚP v rozporu.*

- **Koncepce rozvoje silniční sítě na území Olomouckého kraje** (Dopravní projektování, spol. s r.o., Ostrava, únor 2006);  
*Návrh ÚP Radíkov je s krajskou koncepcí v souladu.*
- **Územní generel dopravy silnic II. a III. třídy na území Olomouckého kraje** (Ing. arch. Jaroslav Haluza, UDI Morava s.r.o., prosinec 2004);  
*Požadavky koncepce jsou v návrhu ÚP Radíkov splněny.*
- **Koncepce strategie ochrany přírody a krajiny pro území Olomouckého kraje** (Ecological Consulting, spol. s r.o., Olomouc, duben 2004);
  - V zemědělských oblastech ve spolupráci se správci povodí podporovat vytvoření ochranných travnatých či dřevinných pásů podél vodních toků.
  - V lesních oblastech zvýšit rozmanitost a zlepšit stabilitu, podporovat aktivní přístup k zalesňování nelesních půd.
  - U vodních ekosystémů ve spolupráci se správci povodí a vodoprávními úřady zjistit hlavní zdroje znečištění u toků spadajících do IV. a V. třídy jakosti, posoudit možnost a popř. iniciovat zvýšení plochy záplavových území Olomouckého kraje, u komunálních znečišťovatelů vodních toků ověřit možnosti zlepšení kvality vypouštěných odpadních vod, zvýšit podíl toků s přírodními koryty podporou revitalizací, nepovolovat nevhodné úpravy koryt vodních toků, které odporují revitalizačním principům, v rámci svých rozhodnutí a stanovisek podporovat výstavbu čistíren odpadních vod, ve spolupráci s orgánem státní správy na úseku ochrany zemědělského půdního fondu, vlastníky a nájemci pozemků realizovat protierozní opatření v povodí nádrží, ve spolupráci se správci toků podporovat zvýšení zásob mělké podzemní vody v krajině pomocí revitalizačních opatření.
  - Z hlediska VKP, ZCHÚ, přechodně chráněných ploch, přírodních parků, Natury 2000, památných stromů zajistit jejich ochranu.
  - Z hlediska ÚSES podporovat ochranu stávajících funkčních prvků ÚSES a zakládání nových, při realizaci skladebných prvků ÚSES tyto přednostně umísťovat do ekologicky nejméně stabilních oblastí (např. území souvislých agrocenóz, zakládání břehových porostů podél vodních toků v agrární krajině apod.), bránit tvorbě možných ekologických bariér.*Relevantní požadavky krajské koncepce jsou v návrhu ÚP splněny.*
- **Územní energetická koncepce Olomouckého kraje**; schválená Zastupitelstvem Olomouckého kraje dne 17. 3. 2004; včetně aktualizace pro období 2015-2040  
*Návrh ÚP je s krajskou koncepcí v souladu.*
- **Hluková mapa Olomouckého kraje včetně navrhovaných programů**;  
*Pro řešené území nevyplývají konkrétní požadavky, obecné požadavky a zásady územního plánování jsou splněny. Návrh ÚP je s krajskou koncepcí v souladu.*
- **Plán rozvoje vodovodů a kanalizací Olomouckého kraje, v části týkající se ORP Hranice**, ve znění pozdějších změn.  
*Návrh ÚP je s krajskou koncepcí v souladu.*

Převážná většina uvedených materiálů se nevztahuje k předmětu řešení návrhu ÚP Radíkov, ostatní materiály jsou respektovány.

## 2 Zhodnocení vztahu územně plánovací dokumentace k cílům ochrany životního prostředí přijatým na vnitrostátní úrovni

Hlavní cíle ochrany životního prostředí přijaté na vnitrostátní úrovni jsou obsaženy ve Státní politice životního prostředí České republiky 2012 - 2020 (SPŽP 2012). Lze konstatovat, že návrh ÚP není s těmito cíli v rozporu.

Ekologická problematika legislativy České republiky a Evropské unie se v relevantních požadavcích dále promítá do platných obecně závazných předpisů a krajských dokumentů a odráží se v cílech, které jsou v těchto dokumentech uvedeny.

Je třeba vzít v úvahu, že územní plán je nástrojem pro vymezení ploch a linií daného zaměření, nikoliv nástrojem pro aplikaci opatření organizačního charakteru. Z tohoto pohledu jsou také vnímány možné aplikace dále uváděných dokumentů.

Vztah ÚP Radíkov k jednotlivým cílům uvedeným ve strategických dokumentech je vyjádřen pomocí symboliky A/N\*, která v tomto případě vyjadřuje, zda ÚP Radíkov přispívá k jejich dosažení.

*\*A Realizací ÚP je možné ovlivnit dosažení cíle (cíl je z hlediska ÚP Radíkov relevantní)*

*\*N Realizace ÚP nemá na dosažení cíle žádný vliv (cíl není z hlediska ÚP Radíkov relevantní)*

Koncepce/Cíl	Vztah ÚP Radíkov k danému cíli
<b>Státní politika životního prostředí ČR pro období 2012/2020</b>	
Ochrana a udržitelné využívání zdrojů	
<ul style="list-style-type: none"><li>Zajištění ochrany vod a zlepšování jejich stavu;</li><li>Prevence a omezování vzniku odpadů a jejich negativního vlivu na životní prostředí;</li><li>Ochrana a udržitelné využívání půdního a horninového prostředí</li></ul>	N
Ochrana klimatu a zlepšení kvality ovzduší	
<ul style="list-style-type: none"><li>Snižování emisí skleníkových plynů,</li><li>Snížení úrovně znečištění ovzduší;</li><li>Efektivní a přírodě šetrné využívání obnovitelných zdrojů energie)</li></ul>	N
Ochrana přírody a krajiny	
<ul style="list-style-type: none"><li>Ochrana a posílení ekologických funkcí krajiny;</li><li>Zachování přírodních a krajinných hodnot;</li><li>Zlepšení kvality prostředí v sídlech</li></ul>	A
<b>Strategický rámec udržitelného rozvoje ČR 2010</b>	
Společnost, člověk a zdraví	
<ul style="list-style-type: none"><li>Zlepšování podmínek pro zdravý život</li><li>Zlepšování životního stylu a zdravotního stavu populace</li></ul>	A
Krajina, ekosystémy a biodiverzita	
<ul style="list-style-type: none"><li>Ochrana krajiny jako předpoklad pro ochranu druhové diverzity</li><li>Odpovědné hospodaření v zemědělství a lesnictví</li><li>Adaptace na změny klimatu</li></ul>	A

<b>Koncepce/Cíl</b>	<b>Vztah ÚP Radíkov k danému cíli</b>
<b>Strategie regionálního rozvoje ČR 2014 - 2020</b>	
Ochrana a udržitelné využívání zdrojů v regionech	A
Odstraňování starých ekologických zátěží, revitalizace brownfields a území po bývalé těžbě nerostných surovin	N
Snížení produkce komunálních odpadů a zvýšení jejich materiálního využití	N
Využívání obnovitelných zdrojů energie a podpora úspor energie ve vazbě na místní podmínky	N
Omezování negativních vlivů dopravy (hluk, prach atd.) na obyvatelstvo a krajinu	N
Udržitelné využívání vodních zdrojů	A
Ochrana přírody a krajiny, kvalitní a bezpečné prostředí pro život	A
Zlepšení kvality prostředí v sídlech, ochrana a rozvoj krajinných hodnot	A
Posílení preventivních opatření proti vzniku živelných pohrom	N
<b>Plán hlavních povodí České republiky</b>	
Ochrana vod jako složky životního prostředí - chránit povrchové a podzemní vody, umožnit udržitelné a vyvážené užívání vodních zdrojů, udržení a systematické zvyšování biologické rozmanitosti původních druhů	A
Ochrana před povodněmi a dalšími škodlivými účinky vod	A
<b>Státní program ochrany přírody a krajiny ČR</b>	
- udržet a zvyšovat ekologickou stabilitu krajiny s mozaikou vzájemně propojených biologicky funkčních prvků a částí, schopných odolávat vnějším negativním vlivům;	A
- udržet a zvyšovat přírodní a estetické hodnoty krajiny;	A
- zajistit udržitelné využívání krajiny jako celku především omezením zástavby krajiny, zachováním její prostupnosti a omezením další fragmentace s přednostním využitím ploch v sídelních útvech, případně ve vazbě na ně;	A
- zajistit odpovídající péči o optimalizovanou soustavu ZCHÚ a vymezený ÚSES	A
- obnovit přirozené hydroekologické funkce krajiny a posílit schopnosti krajiny odolávat a přizpůsobovat se očekávaným klimatickým změnám,	A
- zajistit udržitelné využívání vodního bohatství jako celku,	A
- zachovávat a zvýšit biologickou rozmanitost vodních a mokřadních ekosystémů obnovením volné prostupnosti vodního prostředí a omezit jeho další fragmentaci	A
- zabezpečit ochranu půdy jako nezastupitelného a neobnovitelného přírodního zdroje	A
<b>Střednědobá strategie (do roku 2020) zlepšení kvality ovzduší v ČR</b>	

Koncepte/Cíl	Vztah ÚP Radíkov k danému cíli
- Dosažení imisních limitů na celém území ČR do roku 2020 a současně udržování a zlepšování kvality ovzduší tam, kde jsou současné koncentrace znečišťujících látek pod hodnotami imisních limitů	N
- Dodržení k roku 2020 národních emisních stropů stanovených scénářem NPSEWaM	N
- Postupné vytváření podmínek pro splnění národních závazků snížení emisí k roku 2025 a 2030	N
- Dobudování kapacit systému posuzování kvality ovzduší (technická a znalostní základna, lidské zdroje)	N
<b>Strategie ochrany před povodněmi pro území ČR</b>	
- Pro efektivní ochranu před povodněmi vycházet z kombinace opatření v krajině, která zvyšují přirozenou akumulaci a retardaci vody v území a technických opatření k ovlivnění povodňových průtoků	A
<b>Národní strategie ochrany biologické rozmanitosti</b>	
- Podpora obnovy a vytváření ekologicky významných krajinných segmentů (meze, remízky, liniová i mimolesní zeleň, travní porosty zvláště pak nivní louky atd.)	A
- Zachování nebo zvýšení současné výměry lesů jako minimálního základu pro uplatňování potřeb ochrany lesní biodiverzity při zachování všech ostatních funkcí lesa	A
<b>Národní strategie ochrany biologické rozmanitosti</b>	
- Zlepšení retenční funkce krajiny diverzifikací využívání krajiny a krajinných prvků a odstraněním melioračních úprav v zemědělsky neperspektivních částech krajiny	A
- Prosazování účinných protipovodňových opatření s využitím přirozených hydroekologických funkcí	A
- Podpora významu zvláště chráněných území a ÚSES zajištění prostupnosti krajiny	A
- Dokončení systému účinného čištění odpadních vod na území České republiky	A
- Snížit rizika znečištění podzemních a povrchových vod ze starých ekologických zátěží a ekologických havárií	N
- Zachování pestrých hydromorfologické útvarů, umožnit jejich vznik, existenci a ošetřit jejich ochranu	N
- Posílení nástroje podporujícího opětovné využití starých průmyslových zón (brownfields)	N
- Realizace chybějících skladebných částí ÚSES	A
- Omezování fragmentace krajiny způsobené migračními bariérami	A

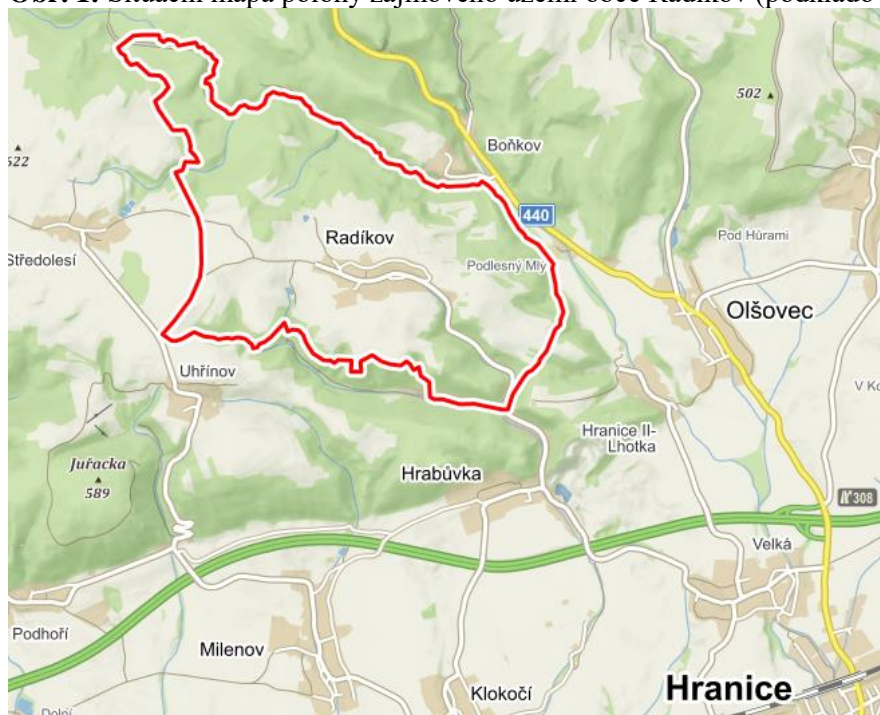
## 3 Údaje o současném stavu životního prostředí v řešeném území a jeho předpokládaném vývoji, pokud by nebyla územně plánovací dokumentace uplatněna

### 3.1 Základní charakteristika zájmového území

#### 3.1.1 Základní charakteristika řešeného území

Obec Radíkov leží ve východní části Olomouckého kraje v okrese Přerov, 7 km severně od Hranic. Příslušnou obcí s rozšířenou působností je město Hranice. Radíkov sousedí s obcemi: Potštát, Olšovec, Hranice a Hrabůvka. Řešené území (celé správní území obce Radíkov) má rozlohu 7,04 km<sup>2</sup>. K roku 2018 měla obec 157 stálých obyvatel. Zástavba leží v nadmořské výšce cca 500 m n.m.

**Obr. 1:** Situační mapa polohy zájmového území obce Radíkov (podkladová data: ČÚZK).



#### 3.1.2 Geologické a geomorfologické poměry

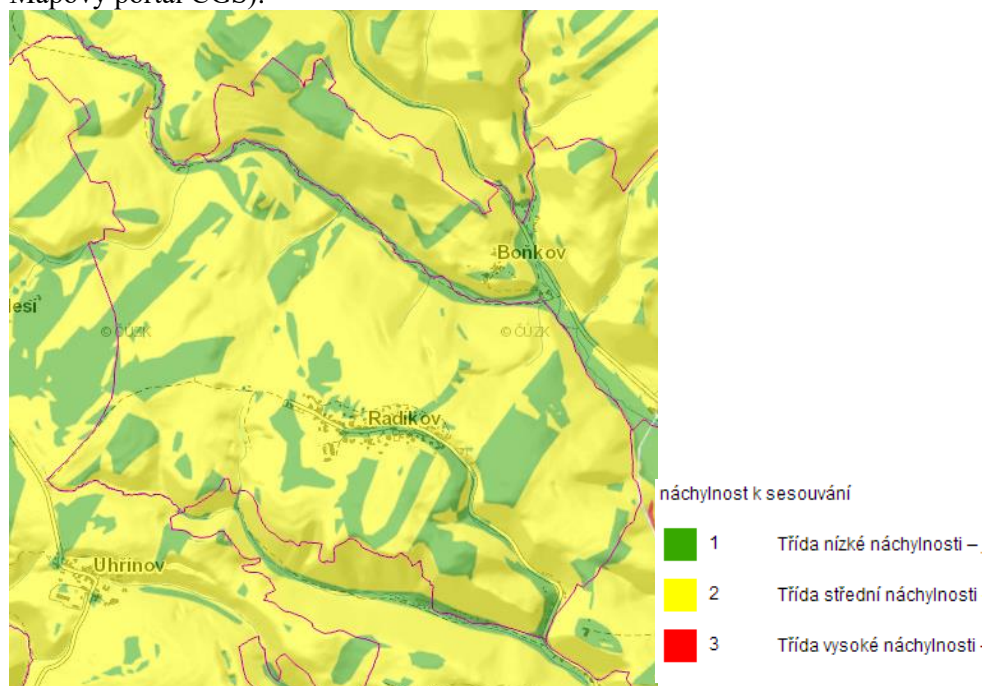
Zájmové území obce Radíkov leží v geomorfologické provincii Česká vysočina, subprovincii Krkonošsko-jesenická soustava, oblasti Jesenické, celku Nízký Jeseník, podcelku Oderské vrchy a okrsku Boškovská vrchovina (geoportal.cenia.cz).

Geologické podloží je tvořeno převážně laminovanými břidlicemi (Geologická mapa ČR 1 : 50 000).

Dle evidence České geologické služby – Geofondu se v zájmovém území nenachází žádná sesuvná území ani geologicky významné lokality.

V území převažují svahy se střední náchylností k sesuvům, zejména v nivách potoků jsou doplněny svahy s nízkou náchylností k sesuvům – viz následující obrázek.

**Obr. 2:** Situační znázornění náchylností svahů v zájmovém území k sesuvům (zdroj: Mapový portál ČGS).

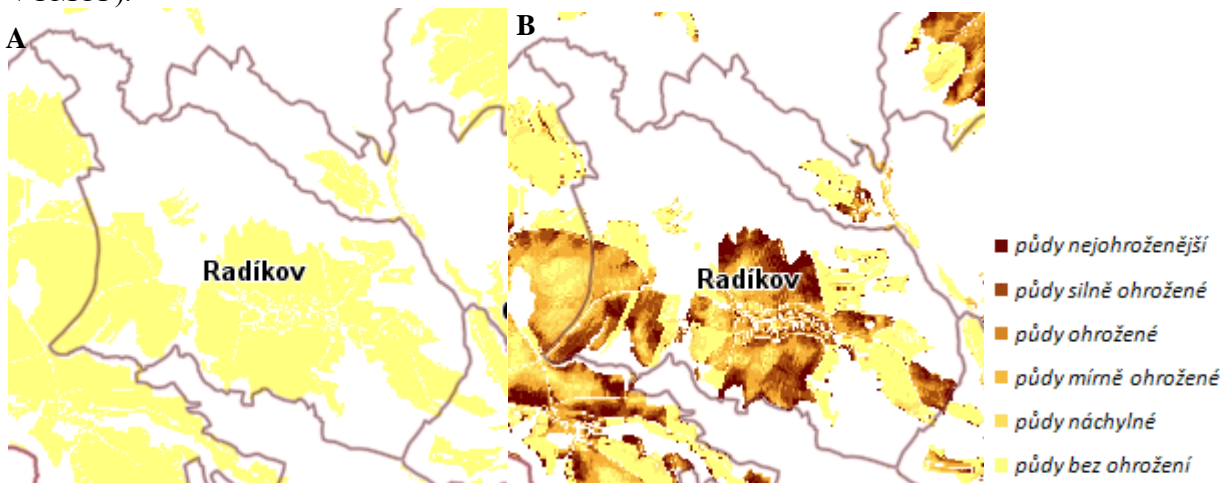


### 3.1.3 Eroze

Řešené území je ohroženo zejména vodní erozí. S ohledem na charakter území nepředstavuje větrná eroze významné riziko. Potenciální ohroženost půd je uvedena na následujícím obrázku.



**Obr. 3:** Zákres půd ohrožených větrnou erozí (A) a vodní erozí (B) (zdroj: Geoportál VÚMOP).



ÚP Radíkov se problematikou eroze blíže nezabývá. Plochy navržených změn využití území nemají potenciál na zhoršení erozní situace v řešeném území.

### 3.1.4 Klimatické a hydrologické poměry

Zájmové území se nachází na rozhraní klimatických oblastí MT7 a MT9. Pro mírně teplou oblast MT7 je typická průměrná lednová teplota v rozmezí -2 až -3 °C, průměrná teplota v červenci činí 16 až 17 °C. Srážkový úhrn ve vegetačním období činí 400–450 mm, v zimním období pak 250–300 mm.

Pro mírně teplou oblast MT9 je typická průměrná lednová teplota v rozmezí -3 až -4 °C, průměrná teplota v červenci činí 17 až 18 °C. Srážkový úhrn ve vegetačním období činí 400–450 mm, v zimním období pak 250–300 mm (Quitt 1971).

Území obce Radíkov spadá do povodí Moravy. Severní část řešeného území spadá do hydrologického povodí 4. řádu ČHP 4-11-02-0400-0-00 – povodí Bradelného potoka, jižní část řešeného území spadá do hydrologického povodí 4. řádu ČHP 4-11-02-0450-0-00 – povodí Drahotušského potoka a východní okraj řešeného území spadá do hydrologického povodí 4. řádu ČHP 4-11-02-0410-0-00 – povodí Veličky.

V řešeném území se kromě vodní nádrže, která je zdrojem vody pro obecní vodovod, nachází požární nádrž v centru obce a několik vodních nádrží v areálu Golf Clubu Radíkov, které mají funkci retenční a krajnotvornou. V územním plánu je navržena víceúčelová vodní nádrž pod soustavou stávajících vodních nádrží v severní části golfového areálu, která by měla zadržovat vodu v krajině, stabilizovat ekologickou kostru krajiny a plnit i funkci krajnotvornou. Pro její výstavbu je vymezena plocha změn v krajině – plocha vodní a vodohospodářská W K4. Další nové vodní nádrže nejsou v územním plánu navrženy.

Část vodního toku Velička v úseku po hranici VÚ Libavá v km 15,80 do Bečvy je dle vyhlášky č. 178/2012 Sb., kterou se stanoví seznam významných vodních toků a způsob provádění činností souvisejících se správou vodních toků, zařazen mezi vodohospodářsky významné vodní toky pod pořadovým číslem 695.

Na vodním toku Velička je Krajským úřadem Olomouckého kraje, Odborem životního prostředí a zemědělství pod č.j. KÚOK 524/2012 ze dne 3.1.2012 stanoveno záplavové území včetně vymezení aktivní zóny významného vodního toku Velička v km 0,000-14,999; záplavové území i aktivní zóna záplavového území zasahují na území obce Radíkov jen okrajově, zcela mimo zastavěné území a vymezené zastavitelné plochy.

V katastru obce není vymezena chráněná oblast přirozené akumulace vod (CHOPAV).

Do severovýchodního okraje řešeného území zasahuje plocha územní rezervy R1, která je vymezena v souladu se Zásadami územního rozvoje Olomouckého kraje ve znění Aktualizace č. 1 a Aktualizace č. 2b pro vodní nádrž Podlesný mlýn na vodním toku Velička. Ta je navrhována pro akumulaci povrchových vod jako záložní vodárenský zdroj pro oblast Hranicka. Víceúčelové využití by rovněž umožnilo lokální protipovodňovou ochranu území podél dolního úseku Veličky v Hranicích.

### 3.1.5 Pedologické poměry

Podle taxonomického klasifikačního systému půd České republiky (TKSP) v zájmovém území převažují modální, kyselé a arenické kambizemě, v severním okraji se nachází oglejené luvizemě (geoportal.cenia.cz).

### 3.1.6 Biogeografické poměry

Podle Culka a kol. (1996) se zájmové území obce Radíkov nachází v provincii středoevropských listnatých lesů v podprovincii hercynské a bioregionu 1.54 – Nízkojesenickém.

### 3.1.7 Fytogeografická klasifikace a potenciální přirozená vegetace

Z fytogeografického hlediska území náleží do oblasti mezofytika, obvodu Českomoravského mezofytika a okresu 75 Jesenické podhůří (geoportal.cenia.cz).

Potenciální přirozenou vegetací na většině zájmového území je kostřavová bučina (*Festuco altissimae-Fagetum*). V jihovýchodním okraji je zastoupena karpatská ostřicová dubohabřina (*Carici pilosae-Carpinetum*) (Neuhäuslová et al. 1998).

### 3.1.8 Radonový index geologického podloží

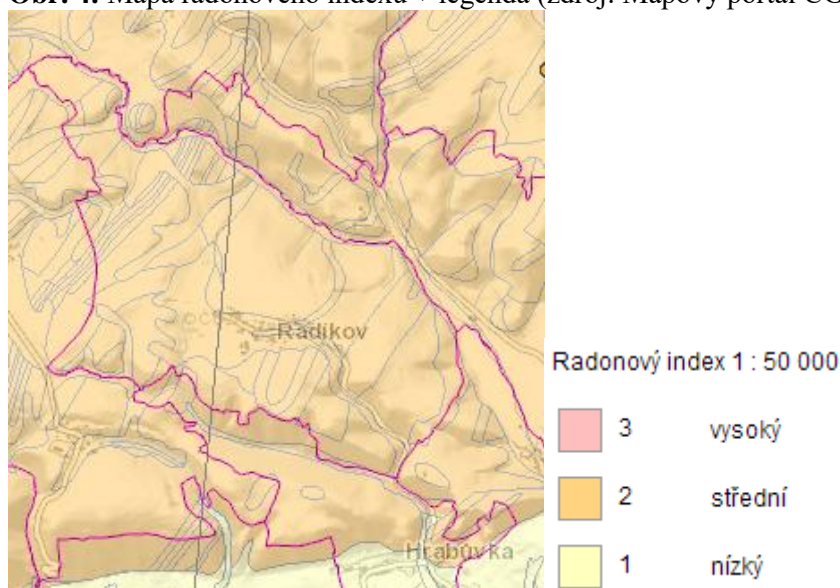
Zvýšené koncentrace radonu v podloží mohou následně ovlivnit i koncentrace radonu ve stavebních materiálech přírodního původu a ve vodě, dodávané do objektů z podzemních zdrojů. Radon z podloží proto nejvíce ovlivňuje výslednou koncentraci radonu v objektech.

Hlavním cílem mapování radonového rizika z geologického podloží je vymezení území, v nichž lze předpokládat vyšší frekvenci výskytu objektů s ekvivalentní objemovou aktivitou radonu převyšující směrnou hodnotu 200 Bq.m<sup>-3</sup>. Posouzení efektivity vyhledávání lze provést srovnáním předpokládané kategorie radonového rizika z podloží a odpovídajícího počtu objektů nad 200 Bq.m<sup>-3</sup>.

Radonový index geologického podloží určuje míru pravděpodobnosti, s jakou je možno očekávat úroveň objemové aktivity radonu v dané geologické jednotce.

Mapa sledované oblasti je prezentována následujícím obrázkem. V celém zájmovém území byla stanovena střední kategorie radonového indexu. Ve sledovaném území nebylo provedeno žádné bodové měření radonového indexu.

**Obr. 4:** Mapa radonového indexu + legenda (zdroj: Mapový portál ČGS).



### 3.1.9 Nerostné suroviny

V řešeném území se nenacházejí žádná výhradní ložiska nerostných surovin, chráněná ložisková území, dobývací prostory, prognózní zdroje ani ložiska nevyhrazeného nerostu.

### 3.1.10 Poddolovaná území

V řešeném území se nenacházejí žádná sesuvná ani poddolovaná území.

### 3.1.11 Archeologická naleziště, historické památky

Prostor historické zástavby obce kolem návsi je vymezen jako území s archeologickými nálezy.

V Ústředním seznamu nemovitých kulturních památek ČR jsou v obci Radíkov evidovány dvě nemovité kulturní památky:

102583 **Hrad Kunzov** (k.ú. Radíkov u Hranic, parc. č. 51)

Romantická neogotická vila ve tvarosloví gotického hradu, uzavřená hradební zdí s cimbuřím a věžičkami.

105217 **Vodárna** (k.ú. Radíkov u Hranic, parc. č. 36/1)

Unikátně zachovaný soubor staveb a technického zařízení k jímání, čerpání a shromažďování pitné vody z r. 1931. Sestává ze studny, čerpací stanice s větrníkem, zemního vodojemu a rozvodného potrubí.

V řešeném území se nachází i památky místního významu a architektonicky významné objekty, které však nejsou evidovány (jedná se o pomníky, kapli sv. Václava, kříže, boží muka a další.). Nemovité kulturní památky i památky místního významu jsou v územním plánu respektovány, územní plán také stanoví podmínky pro novou výstavbu, zajišťující ochranu zachované historické struktury a charakteru zástavby.

## 3.2 Ochrana přírody a krajiny

### 3.2.1 Velkoplošná zvláště chráněná území

Zájmové území se nenachází v žádném velkoplošném zvláště chráněném.

### 3.2.2 Maloplošná zvláště chráněná území

Ve správním území obce není vymezeno žádné maloplošné zvláště chráněné území (MZCHÚ). V sousedním katastru obce Olšovec se nachází přírodní památka Soudkova štola.

### 3.2.3 Území soustavy Natura 2000

Zájmové území nezasahuje do lokalit soustavy Natura 2000, nejbližší od zájmového území se nachází evropsky významná lokalita (EVL) Soudkova Štola (CZ0713741) a EVL a ptačí oblast (PO) Libavá (CZ0714133, CZ0711019).

Vliv hodnocené koncepce na lokality soustavy Natura 2000 byl vyloučen na základě stanoviska orgánu ochrany přírody – Krajského úřadu Olomouckého kraje (č.j. KUOK/105873/2015 ze dne 2.12.2015).

### 3.2.4 Památné stromy

V zájmovém území obce Radíkov se nenachází památné stromy.

### 3.2.5 Územní systém ekologické stability

Územní systém ekologické stability (ÚSES) je obecně tvořen soustavou biocenter vzájemně propojených biokoridorů. Principiálně je rozlišován územní systém ekologické stability ve třech úrovních – nadregionální, regionální a místní ÚSES.

V řešeném území se vyskytují pouze prvky nadregionální a místní úrovně ÚSES. V rámci zpracování návrhu územního plánu byly provedeny některé změny oproti návrhu ÚSES v platném územním plánu obce.

#### Nadregionální ÚSES

Nadregionální úroveň je tvořena částmi dvou větví nadregionálního biokoridoru K 144, které se v Radíkově spojují a pokračují dále jako jedna větev. Vymezení nadregionální úrovně vychází ze Zásad územního rozvoje Olomouckého kraje v platném znění a z územně analytických podkladů SO ORP Hranice 2016; vymezení jednotlivých částí nadregionální úrovně bylo upřesněno podle hranic parcel a hranic prostorového rozdělení lesa. Nadregionální biokoridor K 144 je na území obce Radíkov tvořen jednoduchými nadregionálními biokoridory s vloženými lokálními biocentry, a to ve dvou trasách – trasou LC1-NK2-LC3-NK4 na severu a trasou LC5-NK6-LC7 na východě území obce.

#### Místní ÚSES

Lokální úroveň je tvořena trasami, které doplňují síť nadregionální – trasa LK8-LK9-LC10-LK11 propojuje obě větve nadregionálního biokoridoru, trasy LK12 a LK13 propojují lokální síť na sousední území – na k.ú. Středolesí (součást území města Hranice). Trasa LK14-LK15-LC16-LK17 je vedena z území města Hranice (k.ú. Středolesí) údolnicí potoka Hejnice a údolnicí Bradelného potoka na území města obce Olšovec (k.ú. Boňkov u Hranic); v území Radíkova jde o jedinou trasu, která reprezentuje bohatá a vlhká stanoviště.

Žádné navržené plochy změn využití území obsažené v návrhu ÚP Radíkov nejsou v prostorové kolizi s prvky ÚSES.

### 3.2.6 Významné krajinné prvky

Významnými krajinnými prvky (VKP) jsou dle ustanovení § 3 písm. b) zákona č. 114/1992 Sb., v platném znění: lesy, rašeliniště, vodní toky, rybníky, jezera, údolní nivy, resp. jiné části krajiny zaregistrované podle § 6 výše citovaného zákona. V řešeném území se registrované významné krajinné prvky nenacházejí.

### 3.2.7 Přírodní parky

V zájmovém území není vymezen žádný přírodní park.

### 3.2.8 Migrační prostupnost území

Západním okrajem správního území obce probíhá dálkový migrační koridor (DMK) vymezený Agenturou ochrany přírody a krajiny. Téměř celé zájmové území s výjimkou intravilánu a nejbližšího okolí je součástí vymezeného migračně významného území.

Migračně významná území (MVÚ) zahrnují oblasti stálého výskytu velkých savců i prostory potřebné k migraci a chrání propustnost krajiny jako celku. Celková rozloha MVÚ je 42 % území ČR. Požadavkem je, aby hledisko zachování jejich propustnosti bylo jedním z důležitých kritérií v rámci procesů územního plánování.

Dálkové migrační koridory (DMK) jsou vedeny uvnitř MVÚ a představují prostory pro zajištění alespoň minimální průchodnosti krajiny. Jsou reprezentovány osou a bufferem o šířce 250 m na každou stranu (intravilány obcí jsou z DMK) vyčleněny. Jsou vymezeny v místech, která jsou v současnosti stále ještě průchozí, přičemž se často jedná o poslední možnosti, kudy mohou velcí savci projít. Pokud je DMK přerušen bariérou, označuje se tato lokalita jako místo kritické. Přitom je podmínkou, že kritická místa je možné technicky reálnými prostředky zprůchodnit. Místa, která jsou dnes průchozí, ale s velkým omezením, jsou na mapě vyznačena jako místa problémová. Požadavkem pro ochranu DMK je, že v nich nesmí být povolovány žádné stavby, které by snížily migrační prostupnost koridoru. Celková délka vymezených DMK v ČR je 10 060 km.

Celkem tři plochy navržené v rámci ÚP Radíkov zasahují do trasy DMK – jedná se o plochy K1 a K2 pro rozšíření golfového hřiště a plochu Z1 pro přestavbu účelové komunikace na silnici III. třídy. Do ochranného pásma DMK zasahuje i třetí plocha pro rozšíření golfového hřiště – K3.

**Obr. 5:** Poloha řešeného území ve vztahu k dálkovým migračním koridorům a migračně významným územím (podkladová data: ČÚZK, AOPK).



### 3.3 Krajinný ráz

Zástavba obce Radíkov je soustředěna podél silnice III. třídy č. 44023. Součástí zájmového území je i rekreační zástavba podél Uhřínovského potoka a v okolí hradu Kunzov. Území je výškově poměrně členité. Nejvýše položená je jihozápadní část katastru obce (cca 560 m n.m.), naopak nejnižší položená je severovýchodní část katastru obce v blízkosti Podlesného mlýna (330 m n.m.).

Původní struktura osídlení je poměrně zachovalá (historická struktura zástavby, plužiny, cestní síť), nachází se zde však prvky zcela novodobé (areál zemědělské výroby, golfové hřiště aj.).

#### Nemovitě kulturní památky v řešeném území:

V řešeném území se nachází dvě nemovitě kulturní památky, dále se zde nacházejí památky místního významu a architektonicky významné objekty, které však nejsou evidovány - viz kap. 3.1.11.

Dle platných ZÚR Olomouckého kraje spadá řešené území do krajinného celku N. Skupina Jesenicko – Oderských vrchů. Vyhodnocení se specifickými podmínkami využití krajiny pro tento krajinný celek je uvedeno v kap. 1.2.2 tohoto hodnocení.

#### Možné ovlivnění krajinného rázu:

Realizace navržených zastavitelných ploch negativně neovlivní místní krajinný ráz – plochy nejsou pohledově významně exponované, na řadě z nich je již v současnosti zástavba. Nejvíce se v krajině projeví realizace plochy K1-K3 pro rozšíření golfového hřiště. Případný vliv konkrétních ploch na krajinný ráz je dále rozveden v komentáři k jednotlivým plochám v kap. 6.2.

V textové části ÚP jsou pro ochranu krajinného rázu stanoveny výškové a plošné limity pro stavby v nově navrhovaných zastavitelných plochách, včetně uvedení jejich hlavního, přípustného a nepřípustného využití.

### 3.4 Předpokládaný vývoj složek ŽP bez realizace územně plánovací dokumentace

V případě, že by nebyl schválen návrh ÚP Radíkov, zůstal by v platnosti stávající ÚP Radíkov. Stávající územní plán však není v souladu s nadřazenými ÚPD a platnou legislativou a neumožňuje realizovat nové některé záměry v obci.

Předmětem návrhu ÚP Radíkov je vymezení 21 zastavitelných ploch a dvou ploch přestavby, tří ploch změn v krajině pro rozšíření golfového hřiště, jedné plochy pro vodní nádrž a jedné plochy pro ÚSES. Dále je v rámci návrhu ÚP vymezena plocha územní rezervy R1 pro vodní plochu. Tato územní rezerva není v souladu s metodickým pokynem MŽP a MMR podrobněji hodnocena.

Hlavním cílem navržené urbanistické koncepce je vytvoření podmínek pro optimální budoucí rozvoj řešeného území při respektování veškerých jeho hodnot, zejména přírodních, kulturních a historických. Schválený územní plán obce by měl být zárukou, že rozvoj zejména obytné výstavby a výroby bude v souladu se zájmy udržitelného rozvoje území. Současně by však v případě neexistence nového ÚP nedošlo ani k záboru ZPF a PUPFL některými návrhovými plochami ani k lokální změně krajinného rázu.

## 4 Charakteristiky životního prostředí v oblastech, které by mohly být provedením koncepce významně zasaženy

Jednotlivé složky životního prostředí, u kterých nelze vyloučit předpoklad možnosti významného ovlivnění uplatněním územního plánu, obsahuje následující tabulka. Pro každou složku životního prostředí jsou definovány základní charakteristiky, specifikující potenciál ovlivnění jednotlivých složek životního prostředí v případě uplatnění posuzovaného územního plánu.

**Tab. 1:** Charakteristiky životního prostředí potenciálně ovlivnitelné realizací návrhu ÚP Radíkov.

<i>Složka životního prostředí</i>	<i>Charakteristika životního prostředí potenciálně ovlivnitelná realizací ÚP</i>
Půda a horninové prostředí	<ul style="list-style-type: none"><li>• Zábory ZPF</li><li>• Zábory PUPFL vč. ochranného pásma lesa</li><li>• Eroze a stabilita svahů</li></ul>
Voda	<ul style="list-style-type: none"><li>• Míra znečištění povrchových a podzemních vod</li><li>• Změny odtokových poměrů</li></ul>
Ovzduší a klima	<ul style="list-style-type: none"><li>• Míra znečištění ovzduší</li></ul>
Příroda a krajina	<ul style="list-style-type: none"><li>• Stav přírodních a přírodě blízkých biotopů</li><li>• Stav fauny a flóry</li><li>• Stav VKP</li><li>• Krajinný ráz</li><li>• Prostupnost krajiny (ÚSES)</li></ul>
Veřejné zdraví obyvatelstva	<ul style="list-style-type: none"><li>• Kvalita ovzduší</li><li>• Hluková situace a vibrace</li></ul>
Hmotný majetek a kulturní památky	<ul style="list-style-type: none"><li>• Stav kulturních památek</li></ul>



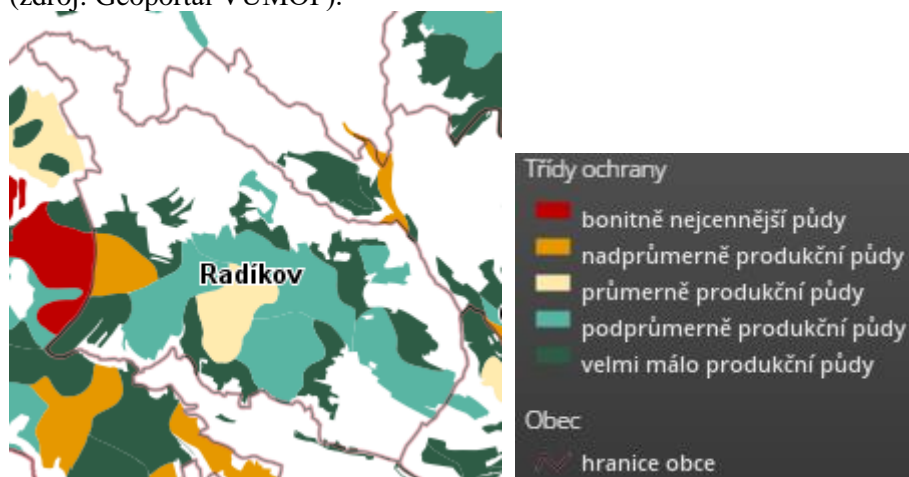
## 4.1 Půda a horninové prostředí

### 4.1.1 Zábory ZPF

#### Kvalita zemědělských pozemků

V řešeném území jsou nejvíce zastoupeny půdy ve IV třídě ochrany, méně půdy ve II., III. a IV. třídě ochrany. Nejvyšší kvalita půdy I. třídy ochrany se v zájmovém území nevyskytuje.

**Obr. 6:** Zobrazení zastoupení jednotlivých tříd ochrany zemědělské půdy v zájmovém území (zdroj: Geoportál VÚMOP).



Skladba pozemků dle jejich druhu v řešeném území vyplývá z následující tabulky.

**Tab. 2:** Skladba pozemků v řešeném území

Druhy pozemků	Celková výměra pozemků (ha)	704,27
<b>Zemědělská půda (ha)</b>	<b>324,39</b>	
Orná půda (ha)	137,43	
Chmelnice (ha)	-	
Vínice (ha)	-	
Zahrady (ha)	8,58	
Ovocné sady (ha)	-	
Trvalé travní porosty (ha)	178,37	
<b>Nezemědělská půda (ha)</b>	<b>379,89</b>	
Lesní půda (ha)	349,38	
Vodní plochy (ha)	2,86	
Zastavěné plochy (ha)	5,11	
Ostatní plochy (ha)	22,53	

Zdroj: webový portál ČSÚ, data k 31.12.2017

Předmětem návrhu ÚP Radíkov je vymezení 21 zastavitelných ploch a dvou ploch přestavby, tří ploch změn v krajině pro rozšíření golfového hřiště, jedné plochy pro vodní nádrž a jedné plochy pro ÚSES.

Celkový předpokládaný zábor půdy činí 18,80 ha, z toho je 16,48 ha zemědělských pozemků – 0,74 ha orné půdy, 0,32 ha zahrad a 15,42 ha trvalých travních porostů. Z

celkového záboru zemědělských pozemků je 3,36 ha ve II. třídě ochrany, 2,48 ha ve III. třídě ochrany, 1,80 ha ve IV. třídě ochrany a 8,84 ha v V. třídě ochrany, pozemky v I. třídě ochrany se nezabírají; 2,91 ha je odvodněno. Vyhodnocení vlivu návrhu ÚP Radíkov na tento aspekt životního prostředí je obsaženo v kapitole 6.

#### **4.1.2 Eroze a stabilita svahů**

Území je ohroženo spíše vodní erozí, větrná eroze nepředstavuje zvýšené riziko. Realizací hodnoceného návrhu územního plánu dojde v řešeném území na konkrétních plochách ke změně jejich dosavadního využívání (zábory ZPF a PUPFL).

Dle evidence České geologické služby – Geofondu se v zájmovém území nevyskytují žádná sesuvná území. V území převažují plochy se střední náhlyností k sesuvům, zejména v nivách potoků jsou doplněny plochami s nízkou náhlyností k sesuvům – viz Obr. 2. Navržené zastavitelné plochy nepředstavují riziko zhoršení erozní situace v území a stability svahů.

Z výše uvedených důvodů není vliv návrhu ÚP na erozi a stabilitu svahů dále podrobněji hodnocen.

#### **4.1.3 Pozemky určené k plnění funkce lesa**

Lesy tvoří cca 50 % z rozlohy katastru obce. Jsou zařazeny do lesních oblastí č. 29a – Nízký Jeseník.

Pro rozvojové plochy, vymezené v územním plánu, se předpokládá zábor 0,71 ha pozemků určených k plnění funkcí lesa; ve většině případů však jde o pozemky, které jsou již pro navržený účel využívány.

V případě nové výstavby je nutno dodržovat ochrannou vzdálenost do 50 m od okraje lesa – dle ustanovení zákona č. 289/1995 Sb., o lesích a o změně a doplnění některých zákonů (lesní zákon). Ve vzdálenosti do 50 m od okraje lesa leží nebo do ní zasahují zastavitelné plochy Z13-SV (část) a Z14-TI.

Vyhodnocení vlivu návrhu ÚP Radíkov na tento aspekt životního prostředí je obsaženo v kapitole 6.

## **4.2 Voda**

Řešené území není součástí chráněné oblasti přirozené akumulace vod (CHOPAV).

#### **4.2.1 Jakost povrchových a podzemních vod**

Likvidace odpadních vod je v současné době řešena individuálně, v posuzovaném územním plánu je navržena výstavba kanalizace se zakončením na centrální ČOV v jižním okraji obce.

Vzhledem k výše uvedeným skutečnostem lze v souvislosti s realizací návrhu územního plánu vyloučit negativní vliv na povrchové či podzemní vody v řešeném území.

#### **4.2.2 Změny odtokových poměrů**

Výstavba či významnější změna vegetačního krytu na nových plochách, zejména původně zařazených jako zemědělská a lesní půda, bude mít za následek změnu odtokových poměrů. Část ploch může být pokryta nepropustným povrchem nebo stavbami, které zamezí

vsakování dešťových vod a sníží dotaci podzemních vod a současně urychlí povrchový odtok. Pro minimalizaci vlivu nových zastavitelných ploch na změnu odtokových poměrů je v návrhu ÚP upřednostněn zásak dešťových vod jejich v místě spadu, nebo v bezprostřední blízkosti. V souladu s obecně závaznými právními předpisy je kladen důraz na to, aby každý majitel nemovitosti řešil nakládání s dešťovými vodami na svém pozemku, nikoliv aby dešťovou vodu vypouštěl do kanalizace. Vodu ze střech a zpevněných ploch lze zasakovat v zasakovacích objektech, nebo akumulovat a využít k zálivce. Přebytečné srážkové vody je navrženo odvádět povrchově mělkými zatravněnými příkopy, případně trativody do recipientu. Voda z komunikací a parkovišť může být kontaminována a je proto vhodné zajistit její odvádění do kanalizace přes potřebné lapače šterku, ropných látek a usazovací nádrže.

## 4.3 Ovzduší a klima

Znečištění ovzduší je obvykle nejvýraznějším problémem obcí a jednotlivých sídel z hlediska ochrany životního prostředí. Zájmové území není řazeno k oblastem se zhoršenou kvalitou ovzduší, k překročení limitních hodnot pro ochranu lidského zdraví zde nedochází.

Zdrojem znečištění ovzduší je zejména komunikace procházející intravilánem obce – silnice III/44023. Situaci příznivě ovlivňuje plynofikace obce. Při použití uhlí pro vytápění dochází ke zvýšení emisí pevných částic, polyaromatických uhlovodíků a těžkých kovů.

Možnosti omezení negativních vlivů dopravy jsou na úrovni obcí poměrně omezené a často finančně náročné (údržba zpevněných ploch, zkvalitnění a přeložky komunikací apod.). Emisemi z dopravy je zatíženo zejména okolí komunikací procházejících intravilánem.

Potenciální negativní vliv realizace návrhu ÚP Radíkov na kvalitu ovzduší je podrobněji komentován v kap. 6.

## 4.4 Příroda a krajina

### 4.4.1 Stávající přírodní a přírodě blízké biotopy

V řešeném území se nachází převážně antropogenně ovlivněné biotopy. Spíše v menší míře se vyskytují biologicky průměrně cenná stanoviště (luční a lesní porosty a přírodní úseky vodních toků, apod.). Nově navržené plochy jsou navrženy na člověkem výrazně pozmeněných typech biotopů (intenzivně obhospodařované luční porosty a plochy navazující na stávající zástavbu). V místě většiny navržených zastavitelných ploch se nenachází přírodní biotopy. Výjimkou v tomto ohledu jsou např. plochy K1 a K3 pro rozšíření golfového hřiště, plocha Z12 pro smíšenou obytnou výstavbu a plocha Z14 pro výstavbu čistírny odpadních vod. Potenciální konflikty těchto rozvojových ploch s ekologicky hodnotnými lokalitami jsou dále blíže hodnoceny v kap. 6.2.

### 4.4.2 Fauna a flóra

V řešeném území je místy udáván výskyt několika zvláště chráněných druhů rostlin a živočichů, viz nálezová databáze ochrany přírody (AOPK ČR 2018). Některé nálezné údaje jsou lokalizovány v prostoru návrhových ploch či v jejich bezprostředním okolí. Vliv navržených změn využití území a lokalit s případným výskytem zvláště chráněných druhů rostlin a živočichů je dále blíže hodnocen v kap. 6.2.

#### 4.4.3 Významné krajinné prvky (VKP)

Významnými krajinnými prvky (VKP) jsou dle ustanovení § 3 písm. b) zákona č. 114/1992 Sb., v platném znění: lesy, rašeliniště, vodní toky, rybníky, jezera, údolní nivy, resp. jiné části krajiny zaregistrované podle § 6 výše citovaného zákona.

V řešeném území se nachází pouze VKP ze zákona – viz kap. 3.2.6. Některé navržené plochy změny využití území obsažené v návrhu ÚP Radíkov se nachází v bezprostřední blízkosti VKP. Z tohoto důvodu je vliv návrhu ÚP na VKP dále blíže komentován v kap. 6.2.

#### 4.4.4 Krajinný ráz

Krajinný ráz je definován v § 12 zákona č. 114/1992 Sb., o ochraně přírody a krajiny, v platném znění, jako zejména přírodní, kulturní a historická charakteristika určitého místa či oblasti, který je chráněn před činností snižující jeho estetickou a přírodní hodnotu.

Zásahy do krajinného rázu (zejména umístování a povolování staveb) mohou být prováděny pouze s ohledem na zachování významných krajinných prvků, zvláště chráněných území, kulturních dominant krajiny, harmonického měřítko krajiny a vztahů v krajině.

Vliv realizace návrhu územního plánu na krajinný ráz je dále blíže komentován v kap. 6.

#### 4.4.5 Prostupnost krajiny

Územní systém ekologické stability krajiny (ÚSES) je vzájemně propojený soubor přirozených i pozměněných, avšak přírodě blízkých ekosystémů, které udržují přírodní rovnováhu (def. MŽP). Cílem vymezení územního systému ekologické stability v řešeném území je zajistit přetrvání původních přirozených skupin organismů v jejich typických (reprezentativních) stanovištích a v podmínkách kulturní krajiny. Realizace tohoto systému má zajistit trvalou existenci a reprodukci typických původních nebo přírodě blízkých společenstev, která jsou schopna bez výrazného přísunu energie člověkem zachovávat svůj stav v podmínkách rušivých vlivů civilizace a po narušení se vracet ke svému původnímu stavu. Popis skladebných částí územního systému ekologické stability je uveden v kapitole 3.2.5.

Západním okrajem správního území obce probíhá dálkový migrační koridor (DMK) vymezený Agenturou ochrany přírody a krajiny. Většina katastru je součástí vymezeného migračně významného území. Celkem tři plochy navržené v rámci ÚP Radíkov zasahují do trasy DMK – jedná se o plochy K1 a K2 pro rozšíření golfového hřiště a plochu Z1 pro přestavbu účelové komunikace na silnici III. třídy. Do ochranného pásma DMK zasahuje i třetí plocha pro rozšíření golfového hřiště – K3. Některé zastavitelné plochy se nachází v bezprostřední blízkosti prvků ÚSES. Vliv realizace návrhu územního plánu na prostupnost krajiny je dále blíže hodnocen v kap. 6.

### 4.5 Veřejné zdraví obyvatelstva

#### 4.5.1 Kvalita ovzduší

Problematika kvality ovzduší je podrobně rozepsána v kapitole 4.3. V území se v současné době nenacházejí žádné významné zdroje znečišťování ovzduší, do jisté míry je však zatíženo imisemi z dopravy. Stav ovzduší je ovlivněn i blízkým lomem v Hrabůvce.

Vliv realizace návrhu územního plánu na kvalitu ovzduší je dále blíže komentován v kap. 6.

#### 4.5.2 Hluk a vibrace

Legislativní rámec pro ochranu obyvatel před hlukem je vymezen zákonem č. 258/2000 Sb., o ochraně veřejného zdraví v § 30 a 31. Tento zákon mj. ukládá vlastníkům resp. správcům pozemních komunikací, železnic a dalších objektů, jejichž provozem vzniká hluk (zdroje hluku) povinnost zajistit technickými, organizačními a dalšími opatřeními, aby hluk nepřekračoval hygienické limity upravené prováděcím právním předpisem pro chráněný venkovní prostor, chráněné vnitřní prostory staveb a chráněné venkovní prostory staveb.

Hluková situace v obci je dnes závislá především na intenzitě silniční dopravy. Nejsou navrhovány nové významné zdroje hluku. Realizací hodnoceného návrhu územního plánu nedojde ke znatelnému a vyhodnotitelnému navýšení dopravní zátěže v obci. Vliv realizace návrhu územního plánu na hluk a vibrace proto není dále blíže hodnocen.

#### 4.6 Hmotný majetek a kulturní památky

V řešeném území jsou evidovány dvě nemovité kulturní památky, dále se zde nacházejí památky místního významu – viz kapitola 3.1.11. Vliv realizace návrhu územního plánu na hmotný majetek a kulturní památky je blíže komentován v kap. 6.

### 5 Současné problémy a jevy životního prostředí, které by mohly být uplatněním politiky územního rozvoje nebo územně plánovací dokumentace významně ovlivněny, zejména s ohledem na zvláště chráněná území a lokality Natura 2000

Popis problémů a složek životního prostředí, které by realizací návrhu územního plánu Radíkov mohly být významně ovlivněny, je podrobněji rozepsán v předchozí kapitole 4. V zájmovém území převládají antropogenně ovlivněné biotopy s nižší biologickou hodnotou. Zvláště chráněná území nebudou realizací návrhu ÚP nijak ovlivněny. Vliv realizace územního plánu na půdu, vodu, faunu a flóru, VKP a další jevy životního prostředí je blíže hodnocen v kap. 6. Vliv hodnocené koncepce na lokality soustavy Natura 2000 byl vyloučen na základě stanovisek orgánů ochrany přírody – Krajského úřadu Olomouckého kraje (č.j. KUOK 105873/2015 ze dne 2.12.2015).

Předmětem návrhu ÚP Radíkov je vymezení 21 zastavitelných ploch a dvou ploch přestavby, tří ploch změn v krajině pro rozšíření golfového hřiště, jedné plochy pro vodní nádrž a jedné plochy pro ÚSES. Dále je v rámci návrhu ÚP vymezena plocha územní rezervy R1 pro vodní plochu. Tato územní rezerva není v souladu s metodickým pokynem MŽP a MMR podrobněji hodnocena.

Doprovodným negativním jevem návrhu ÚP je úbytek zemědělské půdy ve II. – V. třídě ochrany ZPF a úbytek PUPFL. Převážnou část vymezených ploch změn v krajině generující zábor ZPF tvoří pozemky, na které již bylo Městským úřadem Hranice, odborem stavební úřad, vydáno územní rozhodnutí o využití území a umístění stavby pod č.j. SÚ-3223/2002-KOU-27983 ze dne 8. 10. 2002, a to pro terénní úpravy pro provozování golfové hry.

Dalšími významnějšími problémy jsou zejména potenciální střety některých rozvojových ploch s ochranou krajiny.

Tyto střety a problémy jsou dále blíže specifikovány v kapitole 6 tohoto hodnocení.

## 6 Zhodnocení stávajících a předpokládaných vlivů navrhovaných variant územního plánu na životní prostředí

### 6.1 Souhrnné zhodnocení vlivu územního plánu na životní prostředí z hlediska kumulativních a synergických vlivů, včetně zhodnocení dlouhodobých, střednědobých, krátkodobých, trvalých, přechodných, kladných a záporných, včetně vztahů mezi uvedenými oblastmi hodnocení

Územní plán je předkládán v jedné variantě. Kumulativní vlivy realizace jednotlivých ploch obsažených v návrhu územního plánu mohou nastat zejména se stávajícími plochami v území, avšak ani při zvážení kumulace vlivů (především v oblasti dopravní zátěže) se neočekávají významné změny proti současnému stavu.

#### 6.1.1 Vlivy na půdu

##### Zábor zemědělské půdy pro navržené plochy

Výpočet záboru ZPF je zpracován podle Společného metodického doporučení Odboru územního plánování MMR a Odboru ochrany horninového a půdního prostředí MŽP, červenec 2011 a podle zákona č. 334/1992 Sb., o ochraně zemědělského půdního fondu, vyhlášky č. 48/2011 Sb., o stanovení tříd ochrany, vyhlášky MŽP č. 13/1994 Sb., kterou se upravují některé podrobnosti ochrany ZPF, Metodického pokynu odboru ochrany lesa a půdy MŽP (čj. OOLP/1067/96) k odnímání půdy ze ZPF a zákona č. 289/1995 Sb., o lesích a o změně a doplnění některých zákonů (lesní zákon).

Návrhem ÚP se vymezuje 21 zastavitelných ploch, dvě plochy přestavby, tři plochy změn v krajině pro rozšíření golfového hřiště, jedna plocha pro vodní nádrž a jedna plocha pro ÚSES. Celkový předpokládaný zábor půdy činí 18,80 ha, z toho je 16,48 ha zemědělských pozemků – 0,74 ha orné půdy, 0,32 ha zahrad a 15,42 ha trvalých travních porostů. Z celkového záboru zemědělských pozemků je 3,36 ha ve II. třídě ochrany, 2,48 ha ve III. třídě ochrany, 1,80 ha ve IV. třídě ochrany a 8,84 ha v V. třídě ochrany, pozemky v I. třídě ochrany se nezabírají.

##### Meliorace

Předpokládá se zábor 2,91 odvodněných pozemků.

### Zábor zemědělských pozemků pro územní systém ekologické stability

Dle metodického doporučení se zábor půdy pro ÚSES nevyhodnocuje.

### Posouzení a zdůvodnění záboru zemědělských pozemků

Vyčíslení a zdůvodnění záboru ZPF pro jednotlivé plochy je uvedeno v odůvodnění ÚP v kap. H.

Realizací návrhu ÚP dojde k záboru lesní půdy v rozsahu 0,71 ha; ve většině případů však jde o pozemky, které jsou již pro navržený účel využívány. Dvě plochy jsou vymezeny v ochranném pásmu lesa.

Celkově bude mít návrh územního plánu mírně negativní vliv na půdu. V případě pozemků ZPF dochází k záborům ve II. až V. třídě ochrany, část ploch je převzata z platného ÚP obce. Převážnou část vymezených ploch změn v krajině generující zábor ZPF tvoří pozemky, na které již bylo Městským úřadem Hranice, odborem stavební úřad, vydáno územní rozhodnutí o využití území a umístění stavby pod č.j. SÚ-3223/2002-KOU-27983 ze dne 8. 10. 2002, a to pro terénní úpravy pro provozování golfové hry. Vlivy na půdu jsou považovány za nevratné, trvalé, méně významné. Kromě vlastního úbytku zemědělské a lesní půdy je sekundárním vlivem záboru ZPF a PUPFL většinou také alespoň částečné zpevnění ploch a s tím související zrychlení odtoku dešťových vod, riziko bleskových povodní, zábor části biotopu rostlin a živočichů a snížení sorpční kapacity území.

#### **6.1.2 Dopravní zátěž území**

Nové rozvojové plochy budou mít nevýznamný dopad na navýšení intenzity osobní obslužné dopravy na veřejných komunikacích.

#### **6.1.3 Hluková a imisní zátěž, veřejné zdraví**

Přesnější míru vlivů na uvedené složky nelze bez znalosti konkrétního naplnění daných ploch v této chvíli stanovit. Vzhledem k charakteru návrhových ploch lze však očekávat, že vlivy nově navržených ploch na veřejné zdraví budou zanedbatelné.

#### **6.1.4 Zvýšení produkce odpadů a odpadních vod, zvýšení rizika havárií**

Všechny lidské aktivity včetně rozvoje obytné výstavby a rekreace přináší obyčkle zvýšenou produkci odpadů. V daném území tento problém není zásadního významu. Svoz odpadů je v souladu s platnými předpisy v území zajištěn, produkce odpadů je ustálená a soustředí se převážně na komunální odpady. Vliv realizace rozvojových ploch bude mírně negativní, trvalý, s mírně vzestupnou tendencí závislou na počtu obyvatel a návštěvníků navržených ploch. V souvislosti s plochami navrženými v hodnoceném ÚP se očekává mírný nárůst obyvatel obce i návštěvníků.

Odvod odpadní vody z nově navrhovaných ploch bude řešen v souladu s jejich nakládáním v současnosti. Vliv na produkci odpadních vod bude trvalý, velmi mírně negativní, závislý na počtu obyvatel a návštěvníků, bude mít kumulativní charakter s již existujícími plochami.

### **6.1.5 Změny odtokových poměrů**

Výstavba na nových plochách původně zařazených jako zemědělská a lesní půda, bude mít za následek změnu odtokových poměrů. Část ploch bude pokryta nepropustným povrchem nebo stavbami, které zamezí vsakování dešťových vod a sníží dotaci podzemních vod a současně urychlí povrchový odtok.

Vliv realizace návrhu ÚP jako celku na odtokové poměry v území se očekává z hlediska zvýšení výměry zastavěné plochy mírně negativní a nevratný.

### **6.1.6 Vlivy na čerpání vod**

Navržené plochy změn využití území přinesou mírné zvýšení odběru podzemních vod pro zásobování veřejného vodovodního řadu. Území obce je dostatečně vodné, část zástavby je napojena na veřejný vodovod. Kumulativní vlivy na podzemní vody budou trvalé, nevýznamné, dané očekávaným minimálním zvýšením čerpání vod pro zásobování navrhovaných ploch.

### **6.1.7 Vlivy na hmotné statky, kulturní dědictví včetně dědictví architektonického a archeologického**

Návrh ÚP Radíkov zohledňuje stávající architektonickou tvářnost a strukturu obce a respektuje evidované nemovité kulturní památky i místní pamětihodnosti a kulturní tradice. Regulativy ÚP stanovují pro plochy obecné plošné a výškové regulativy v dostatečné míře.

V půdorysu obce je zachována takřka neporušená původní urbanistická struktura nepravidelné návěsní vsi – tvoří ji rozlehlá náves, která je volně vymezena rozměrnými usedlostmi situovanými ve vzájemných rozestupech; prostor návsi je v podstatě nezastavěný. Zachované původní usedlosti jsou uzavřeného nebo polouzavřeného dvorcového typu. Zástavba obce je typická pro oblast Oderských vrchů.

Prostor historické zástavby obce kolem návsi je vymezen jako území s archeologickými nálezy.

V zájmovém území se nachází dvě nemovité kulturní památky – viz kap. 3.1.11. V návrhu územního plánu nedochází k prostorové kolizi návrhových ploch s nemovitými kulturními památkami, ani památkami místního významu.

Vliv návrhu ÚP Radíkov na tyto složky je neutrální. Nemovité kulturní památky, území s archeologickými nálezy i historická struktura obce jsou v platném územním plánu respektovány, nový návrh ÚP se jich netýká ani je nijak neohroží.

### **6.1.8 Vlivy na ovzduší**

V řešeném území má negativní vliv na čistotu ovzduší zejména doprava a místní, především malé a střední zdroje znečištění. Situaci příznivě ovlivňuje plynofikace většiny obce. Při použití uhlí pro vytápění dochází ke zvýšení emisí částic, polyaromatických uhlovodíků a těžkých kovů. Možnosti omezení negativních vlivů dopravy jsou na úrovni obcí poměrně omezené a často finančně náročné (údržba zpevněných ploch, zkvalitnění a přeložky komunikací apod.). Emisemi z dopravy je zatíženo zejména okolí silnic procházejících intravilánem.

Potenciální kumulativní vliv realizace návrhu ÚP Radíkov na kvalitu ovzduší bude celkově velmi mírně negativní.



### **6.1.9 Vliv na krajinný ráz, na biologickou rozmanitost, faunu, flóru, ÚSES a ekosystémy**

Na základě analýzy v kap. 4 byl vyloučen vliv hodnoceného návrhu ÚP na zvláště chráněná území, lokality soustavy Natura 2000, územní systém ekologické stability a památné stromy.

#### Vlivy na biologickou rozmanitost

Vlivy realizace návrhu ÚP na biologickou rozmanitost u většiny navržených ploch ve významné míře nenastanou. Blíže jsou konkrétní střety komentovány v popisu jednotlivých kolizních ploch v kapitole 6.2.

#### Vlivy na migrační propustnost území

Celkem tři plochy navržené v rámci ÚP Radíkov zasahují do trasy DMK – jedná se o plochy K1 a K2 pro rozšíření golfového hřiště a plochu Z1 pro přestavbu účelové komunikace na silnici III. třídy. Do ochranného pásma DMK zasahuje i třetí plocha pro rozšíření golfového hřiště – K3.

U většiny ploch nelze očekávat významné narušení funkčnosti obecně či zvláště chráněných částí přírody. Plochy, které se nachází v bezprostřední blízkosti prvků ÚSES, či dálkových migračních koridorů jsou blíže komentovány v kap. 6.2.

#### Vlivy na VKP

Některé navržené plochy v návrhu ÚP potenciálně mohou negativně ovlivnit významné krajinné prvky, což je blíže komentováno u jednotlivých ploch v kap. 6.2. Celkově významný negativní vliv realizace návrhu ÚP Radíkov na VKP se však nepředpokládá.

#### Vlivy na krajinný ráz

Základní koncepce uspořádání krajiny se ÚP Radíkov nemění. Nově navržené plochy smíšené obytné zástavby jsou situovány do okrajů stávající zástavby. Značná část ploch rodinné rekreace je vymezena v místě již existující rekreační zástavby.

Riziko možného ovlivnění krajinného rázu lze spatřovat zejména u rozsáhlých ploch pro rozšíření golfového areálu a plochy obytné výstavby na okrajích intravilánu. Vliv těchto ploch na krajinný ráz je dále rozveden v komentáři k jednotlivým plochám v kap. 6.

V textové části ÚP jsou pro ochranu krajinného rázu stanoveny výškové a plošné limity pro stavby ve vymezených zastavitelných plochách, včetně uvedení jejich hlavního, přípustného, podmíněně přípustného a nepřipustného využití.

#### Ekologická stabilita území

Realizace návrhu ÚP přináší změnu krajinných složek – dochází k záboru ZPF a PUPFL a ke vzniku nových zastavěných ploch a komunikací. Zároveň jsou však navrženy plochy smíšené nezastavěného území a plochy veřejných prostranství pro zeleň.

Vliv zastavitelných ploch na ekologickou stabilitu území bude spíše méně významný, neboť navržené zastavitelné plochy jsou navrženy převážně v bezprostřední návaznosti na stávající zástavbu a jedná se většinou o plochy s navrženým poměrně nízkým koeficientem zastavění. Celkově bude mít návrh ÚP spíše nevýznamný vliv na ekologickou stabilitu.

### **6.1.10 Závěr**

Vzhledem k současnému stavu znalostí navrhovaných ploch v území se neočekávají významné negativní vlivy předkládaného návrhu ÚP na problematické oblasti. Regulativy uvedené v textové části návrhu ÚP Radíkov jsou považovány za dostatečné. Navíc byla níže

v textu vyhodnocení navržena sada doplňkových konkrétních doporučení pro minimalizaci negativních vlivů návrhu ÚP na životní prostředí.

Všechny nově navržené zastavitelné plochy jsou dále hodnoceny jednotlivě a jsou pro ně v případě potřeby stanoveny podmínky, za kterých je možné jejich realizaci akceptovat.

## 6.2 Detailní zhodnocení vlivu územního plánu na životní prostředí

Návrh územního plánu je invariantní a vychází z požadavků zadání návrhu územního plánu. S ohledem na tuto skutečnost je invariantní i hodnocení jeho vlivů.

Zpracovatelé SEA hodnotí zjištěné nebo předpokládané kladné a záporné vlivy posuzovaného návrhu ÚP Radíkov na obyvatelstvo, lidské zdraví, faunu, floru, půdu, horninové prostředí, vodu, ovzduší, klima, hmotné statky, kulturní dědictví včetně dědictví architektonického a archeologického a vlivy na krajinu včetně vztahů mezi uvedenými oblastmi.

Hodnocení návrhu ÚP Radíkov je realizováno na základě poznatků z terénního průzkumu zájmového území (prosinec 2018), náhledu do dat nálezové databáze ochrany přírody (NDOP, verze prosinec 2018), dat mapování biotopů (2007) poskytnutých Agenturou ochrany přírody a krajiny a zpracování dalších tištěných a digitálních dat o sledovaném území (viz seznam literatury).

Hodnoceny jsou vlivy primární, sekundární, synergické, kumulativní, krátkodobé, střednědobé a dlouhodobé, trvalé a přechodné.

Předmětem hodnocení jsou jednotlivé návrhové plochy předkládané návrhem ÚP Radíkov, přičemž míra jejich vlivu na referenční cíl je vyjádřena pětistupňovou škálou specifikovanou v následující tabulce. V případě, že byla pro konkrétní plochy navržena doporučení zmírňující výsledný vliv na jednotlivé složky životního prostředí, je v tabulce na prvním místě uveden vliv při realizaci plochy v plném rozsahu a za znaménkem / následuje konstatovaný vliv při dodržení navržených zmírňujících opatření.

**Tab. 3:** Stupnice hodnocení předpokládaných vlivů na životní prostředí.

Hodnota vlivu	Specifikace
+2	Výrazně pozitivní vliv
+1	Mírně pozitivní vliv
0	Nevýznamný či neutrální vliv
-1	Mírně negativní vliv
-2	Výrazně negativní vliv

Hodnocení vlivů na půdu a horninové prostředí vychází z posouzení nutnosti záboru ZPF a PUPFL, posouzení respektování ochranného pásma lesa dle zákona č. 289/1995 Sb. v platném znění, potenciální možnosti ovlivnění erozní situace a stability svahů, zohlednění míry stávajícího využívání nerostného bohatství a dalších specifických aspektů lokality. Zábory ZPF a PUPFL jsou hodnoceny dle následující škály významnosti:

Významný nepříznivý vliv (-2):

- Zábor ZPF či PUPFL o rozsahu větším než 5 ha
- U ZPF převažují půdy nejvyšších tříd ochrany (I, II)
- U PUPFL nelze vyloučit vliv přeměny pozemků na další ekologické parametry území (stabilita svahů, stabilita okolních porostů, odtokové poměry území, atd.)

Mírně negativní vliv (-1):

- Zábor ZPF či PUPFL o rozsahu 0,5 – 5 ha

- Přihlédnutí k dalším specifickým aspektům lokality (ochranná pásma, erozní situace, atd.)

Nevýznamný či neutrální vliv (0):

- Bez záboru ZPF či PUPFL či je jeho rozsah do 0,5 ha

Mírně až významně pozitivní vliv (+1,+2):

- Budoucí záměr má potenciál pro rozšíření stávající rozlohy ZPF či PUPFL
- Budoucí záměr má potenciální pozitivní až významně pozitivní vliv na další specifické aspekty (stabilita půd, pozitivní dopad na půdní procesy, atd.)

Hodnocení vlivů návrhu ÚP na ovzduší a klima vychází z posouzení předpokládaného příspěvku navrhované plochy a jejího navrhovaného funkčního využití ke stávající míře znečištění ovzduší.

Rozvojové plochy, které by samy o sobě měly výrazně negativní vliv na ovzduší, nebyly v návrhu ÚP identifikovány. Vlivy na kvalitu ovzduší jsou považovány za vlivy kumulativní ve vztahu ke stávajícím realizovaným plochám a za vlivy synergické ve vztahu k možnému hlukovému působení vybraných ploch.

Předpokládané vlivy návrhu ÚP na vodu zahrnuje posouzení potenciálu realizovaných ploch ovlivnit stávající stav povrchových a podzemních vod, odtokových poměrů a retence v krajině.

Přírodní a krajinně-estetická složka životního prostředí byla při hodnocení předkládaného návrhu ÚP shledána jako spíše méně kolizní. U těch ploch, u kterých byl identifikován konflikt zájmů rozvoje obce a zájmů ochrany přírody a krajiny bylo hodnocení obvykle doplněno o doporučení úpravy realizace těchto ploch tak, aby byl rozsah potenciálního negativního ovlivnění co nejnižší. Hodnocení přírodní a krajinně-estetické složky životního prostředí zahrnovalo posouzení návrhových ploch ve vztahu k jejich potenciálu ovlivnit stávající stav přírodních či přírodě blízkých stanovišť, stávající stav a početnost populací fauny a flóry, stav a funkčnost významných krajinných prvků, památných stromů, skladebných prvků ÚSES a vliv migrační propustnost a na krajinný ráz.

Vliv realizace návrhu ÚP Radíkov na veřejné zdraví obyvatelstva byl hodnocen na základě potenciálu návrhových ploch ovlivnit stávající imisní a akustickou situaci v obci.

Vliv na hmotný majetek a kulturní památky zahrnoval zejména posouzení míry vlivu uplatnění územního plánu na předměty památkové péče v obci, archeologické lokality a drobné památky místního významu.

V Tabulce 4 je souhrnnou formou znázorněno zhodnocení míry potenciálního vlivu realizace jednotlivých návrhových ploch návrhem územního plánu na životní prostředí, resp. na jeho jednotlivé složky. Veškeré střetové situace jsou posléze blíže identifikovány, popsány a zhodnoceny v následující kapitole zaměřené na podrobné vyhodnocení.

**Tab. 4:** Hodnocení významnosti vlivu realizace ploch návrhu ÚP na složky životního prostředí.

Kód plochy	Potenciálně ovlivnitelná složka životního prostředí					
	<i>Půda a horninové prostředí</i>	<i>Ovzduší a klima</i>	<i>Voda</i>	<i>Příroda a krajina</i>	<i>Věřejné zdraví</i>	<i>Hmotný majetek a kulturní památky</i>
Z1	-2	0	0	0	0	0
Z2	0	0	0	0	0	0
Z3	0	0	0	0	0	0
Z4	-1	0	0	0	0	0
Z5	0	0	0	0	0	0
Z6	0	0	0	0	0	0
Z7	-1	0	0	0	0	0
Z8	0	0	0	0	0	0
Z9	0	0	0	0	0	0
Z10	0	0	0	0	0	0
Z11	0	0	0	0	0	0
Z12	-1	0	0	-1	0	0
Z13	0	0	0	0	0	0
Z14	0	0	0	0	0	0
Z15	0	0	0	0	0	0
Z16	0	0	0	0	0	0
Z17	0	0	0	0	0	0
Z18	0	0	0	0	0	0
Z19	0	0	0	0	0	0
Z20	0	0	0	0	0	0
Z21	0	0	0	0	0	0
P1	0	0	0	0	0	0
P2	0	0	0	0	0	0
K1	-2	0	0	-1	0	0
K2	-2	0	0	-1	0	0
K3	-1	0	0	-1	0	0
K4	0	0	0	0	0	0
K5	0	0	0	+1	0	0

Vysvětlivky:

Stupnice hodnocení významnosti vlivů:

+2: Výrazně pozitivní vliv

+1: Mírně pozitivní vliv

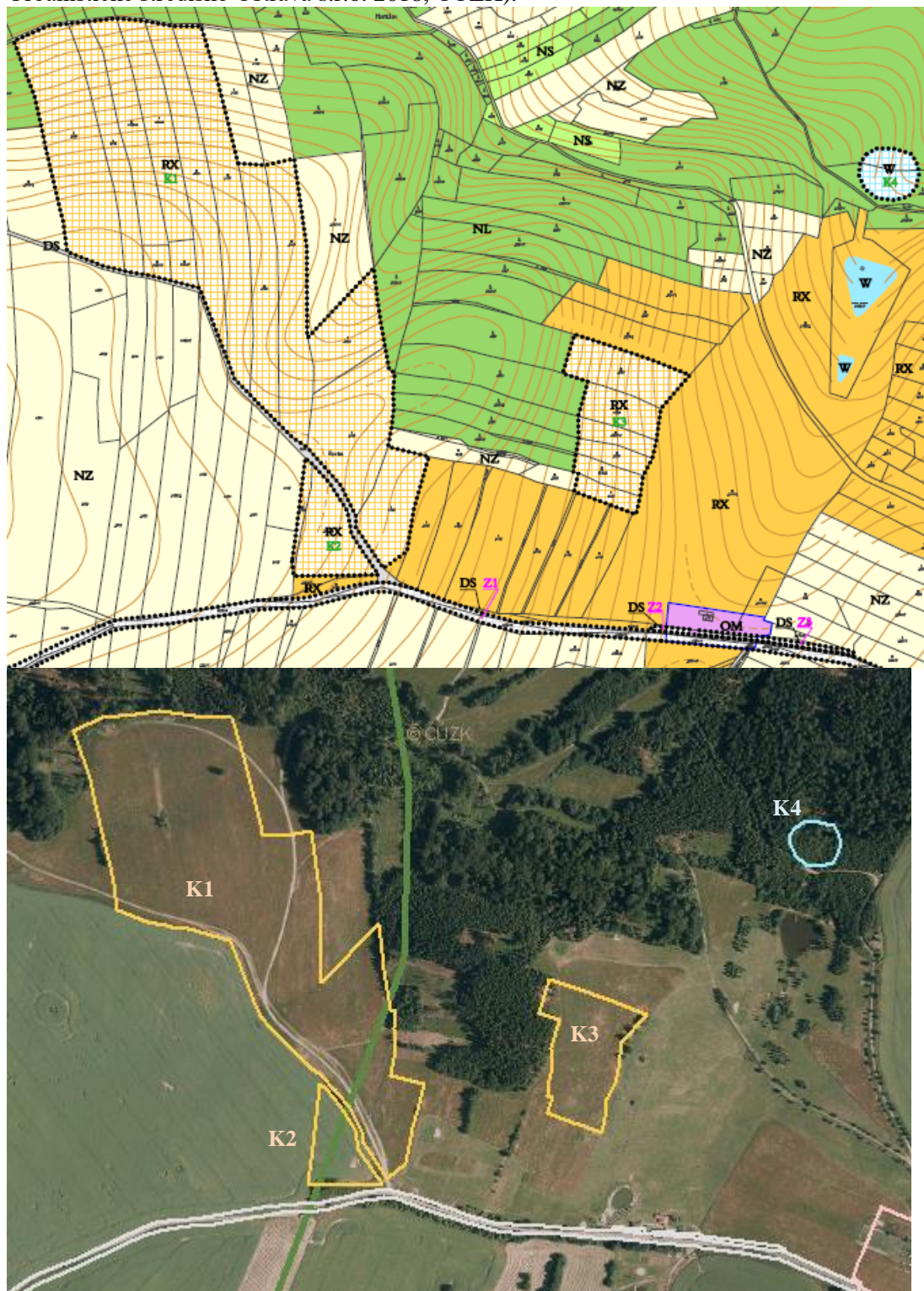
0: Nevýznamný či neutrální vliv

-1: Mírně negativní vliv

-2: Výrazně negativní vliv

Detailní část hodnocení obsahuje stručnou charakteristiku každé z návrhových ploch uvedených v návrhu ÚP Radíkov. Identifikovány jsou rovněž nejvýznamnější zjištěné střetové situace vyplývající z realizace návrhu územního plánu ve vztahu k některé ze složek životního prostředí. Hodnoceny jsou předpokládané vlivy jednotlivých ploch v navrženém rozsahu i vlivy vyplývající z těchto ploch při zapracování doporučujících opatření.

**Obr. 7:** Plochy K1, K2, K3 a K4 na hlavním výkresu a leteckém snímku (zdroj: Urbanistické středisko Ostrava s.r.o. 2018, ČÚZK).



*pozn. tmavě zelenou linií procházející přes plochy K1 a K2 je zobrazena osa dálkového migračního koridoru*

### **K1, K2, K3 – RX – plochy rekreace se specifickým využitím**

#### **K4 – W – plochy vodní a vodohospodářské**

Jedná se o nově vymezené plochy pro rozšíření golfového hřiště (K1-K3) a plochu pro výstavbu vodní nádrže (K4).

Dle mapování biotopů AOPK ČR jsou luční porosty na plochách K1 a K3 klasifikovány jako mezofilní ovsíkové louky (biotop T1.1). Realizací těchto ploch dojde k zániku přírodních biotopů na části těchto ploch v místě terénních úprav a golfových greenů, drah a odpališť. Na ploše K2 se nachází okraj intenzivně obhospodařovaného pole (biotop X2). V místě plochy K4 se nachází kulturní smrčina (biotop X9A) – jedná se o mladou smrčinu s příměsí dalších dřevin – břízy bělokoré, buku lesního, aj. Plocha K4 se nachází v podmáčené terénní depresi.

Plochami K1 a K2 prochází dálkový migrační koridor (DMK) vymezený AOPK ČR – viz zelená linie na Obr. 7. Dálkové migrační koridory představují prostory pro zajištění alespoň minimální průchodnosti krajiny. Jsou reprezentovány osou a bufferem o šířce 250 m na každou stranu. Požadavkem pro ochranu DMK je, že v nich nesmí být povolovány žádné stavby, které by snížily migrační prostupnost koridoru. Stávající golfové hřiště není oploceno a je migračně prostupné. Migrační prostupnost je snížena zejména v denní části dne a o víkendech během golfové sezóny, kdy je v areálu hřiště zvýšená koncentrace lidí. Pro zajištění migrační prostupnosti tohoto DMK je nutné nově navrženou část golfového hřiště neoplocovat. Realizace rozšíření stávajícího golfového hřiště bude mít vliv i na místní krajinný ráz. Vliv však nebude významný, neboť stávající hřiště má charakter otevřené krajiny s minimem terénních úprav. Celkově lze shrnout, že realizace ploch K1-K3 bude mít mírně negativní vliv na přírodu a krajinu – viz rozbor výše. Do budoucna při vhodném provedení hřiště (např. při vybudování mělkých mokřadních ploch v rámci hřiště) nelze vyloučit zvýšení biodiverzity území. Realizace plochy K4 bude mít nevýznamný mírně pozitivní vliv na přírodu a krajinu – míra vlivu je závislá na technickém provedení stavby – tvarování břehů apod. Doporučujeme, aby záměr výstavby vodní nádrže na ploše K4 byl konzultován s příslušným orgánem ochrany přírody.

Realizace plochy K1 a K2 si vyžádá rozsáhlé zábory ZPF s půdami II. třídy ochrany a bude tak mít významně negativní vliv na půdu jako složku životního prostředí. Realizace plochy K3 si vyžádá rozsáhlejší zábor ZPF s půdou III. třídy ochrany a bude tak mít mírně negativní vliv na půdu jako složku životního prostředí. Realizace plochy K4 generuje zábor PUPFL o rozloze 0,28 ha a bude tak mít nevýznamný vliv na půdu. Realizace těchto ploch je z pohledu ostatních složek životního prostředí a veřejného zdraví akceptovatelná.

**Foto 1:** Pohled na plochu K3 od východu, v popředí stávající golfové jamky, v pozadí lesní paseka s výstavky mezi plochami K1 a K3.



**Foto 2:** Pohled na severozápadní část plochy K1.



**Foto 3:** Zamokřená terénní deprese v ploše K4.

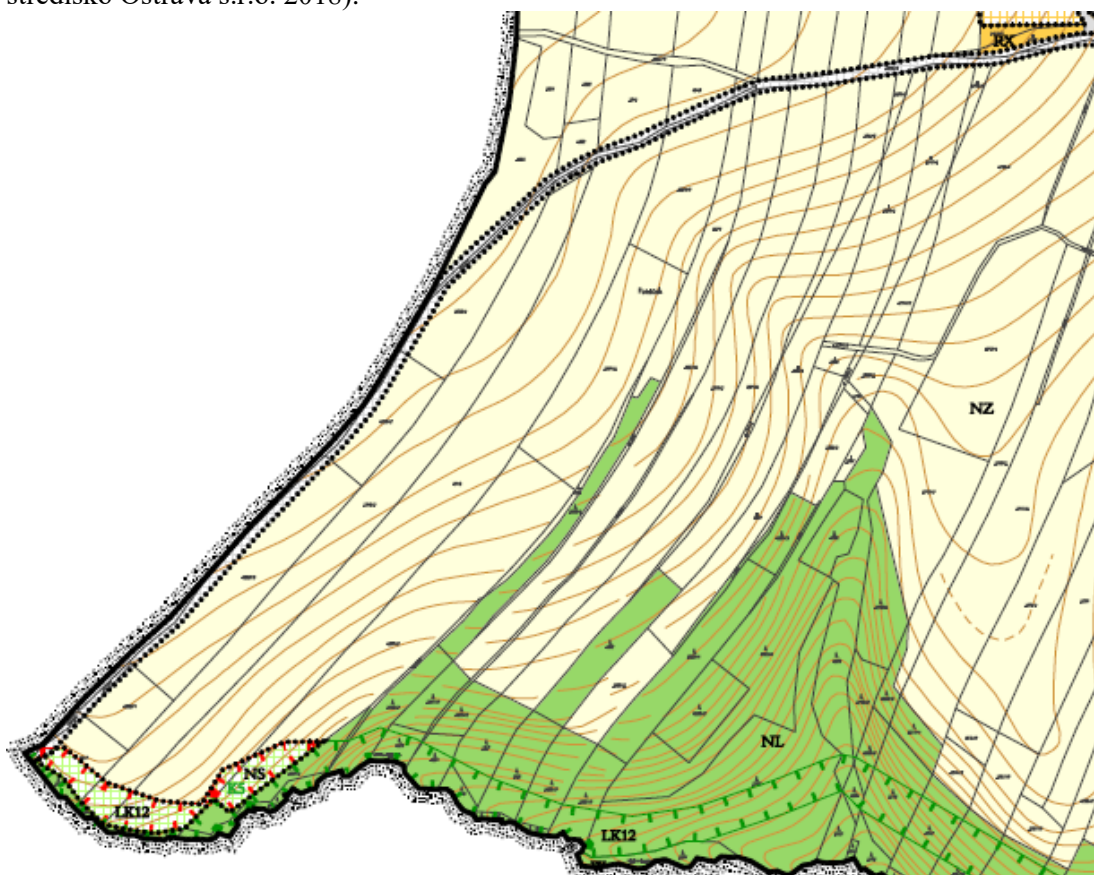


**Obr. 8:** Plochy Z2 a Z3 a východní část plochy Z1 na hlavním výkresu a leteckém snímku (zdroj: Urbanistické středisko Ostrava s.r.o. 2018, ČÚZK).



*pozn. tmavě zelenou linií procházející přes plochy K1 a K2 je zobrazena osa dálkového migračního koridoru*

**Obr. 9:** Západní část plochy Z1 a plocha K5 na hlavním výkresu (zdroj: Urbanistické středisko Ostrava s.r.o. 2018).





**Obr. 10:** Západní část plochy Z1 a plocha K5 leteckém snímku (zdroj: Urbanistické středisko Ostrava s.r.o. 2018, ČÚZK).



*pozn. tmavě zelenou linií procházející přes plochy K1 a K2 je zobrazena osa dálkového migračního koridoru*

### **Z1, Z2, Z3 – DS – plochy dopravní infrastruktury - silniční**

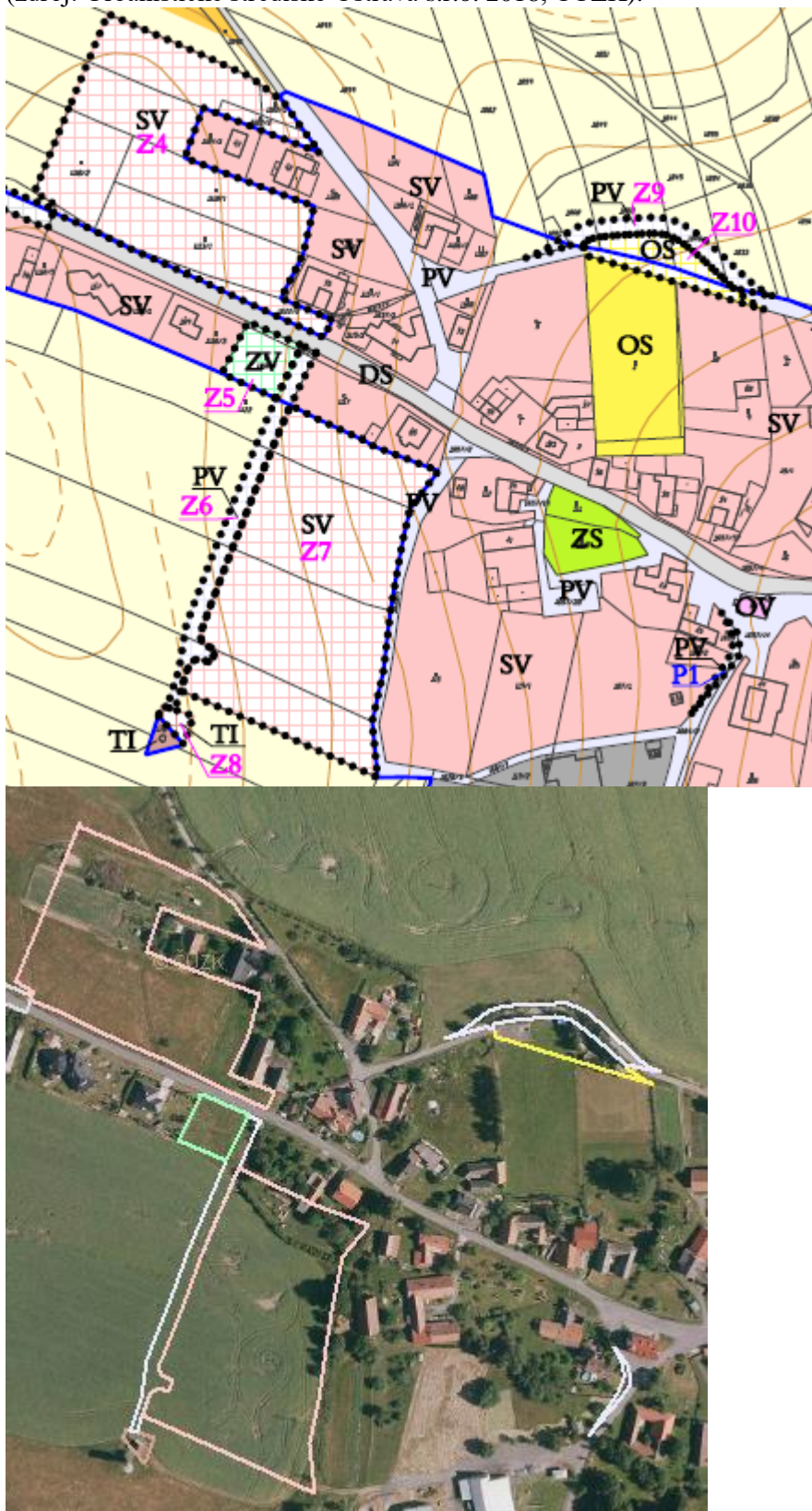
### **K5 – NS – plochy smíšené nezastavěného území**

Jedná se o nově navržené plochy v jihozápadní části zájmového území. Plocha Z1 je navržena pro přestavbu účelové komunikace na silnici III. třídy. Plochy Z2 a Z3 jsou navrženy pro parkovací plochy u golfového hřiště, část ploch je již v současnosti pro parkování využívána. Plocha K5 je navržena pro realizaci chybějící části biokoridoru ÚSES místní úrovně.

V místě ploch se nachází antropogenní biotopy (X1, X2). Plocha Z1 kolmo kříží dálkový migrační koridor (DMK) vymezený AOPK ČR – viz zelená linie na Obr. 10. Dálkové migrační koridory představují prostory pro zajištění alespoň minimální průchodnosti krajiny. Jsou reprezentovány osou a bufferem o šířce 250 m na každou stranu. Požadavkem pro ochranu DMK je, že v nich nesmí být povolovány žádné stavby, které by snížily migrační propustnost koridoru. Realizace této plochy bude mít pouze zanedbatelný vliv na migrační propustnost. Realizace plochy K5 bude mít mírně pozitivní vliv na přírodu a krajinu.

Realizace ploch Z1 si vyžádá zábor ZPF s půdami II. třídy ochrany a bude tak mít významně negativní vliv na půdu jako složku životního prostředí. Realizace ploch Z2 a Z3 generuje plošně nevýznamné zábory ZPF a bude tak mít nevýznamný vliv na půdu. Realizace těchto ploch je z pohledu ostatních složek životního prostředí a veřejného zdraví akceptovatelná.

**Obr. 11:** Plochy Z4-Z10 a plocha P1 na hlavním výkresu ÚP a leteckém snímku lokality (zdroj: Urbanistické středisko Ostrava s.r.o. 2018, ČÚZK).



**Z4, Z7 – SV – plochy smíšené obytné - venkovské**

**Z6, Z9, P1 – PV – plochy veřejných prostranství**

**Z5 – ZV – plochy veřejných prostranství – veřejná zeleň**

**Z8 – TI – plochy technické infrastruktury – inženýrské sítě**

**Z10 – OS – plochy občanského vybavení – tělovýchovná a sportovní zařízení**

Plocha Z4 je částečně převzata z platného ÚP obce. Zbývající plochy jsou vymezeny nově, některé plochy jsou však již realizovány – např. komunikace v místě plochy č. Z9, čerpací stanice v místě plochy Z8, sportovní areál na ploše Z10. Plocha P1 je navržena pro šířkovou úpravu stávající komunikace v zastavěném území.

Na ploše Z4 se nachází mozaika intenzivně obhospodařovaných lučních porostů a zahrádek (mozaika biotopů X1 a X5). Na ploše Z5 se nachází intenzivně obhospodařovaný luční porost (biotop X5). Na plochách Z6 a Z7 se nachází intenzivně obhospodařované pole (biotop X2). Zbývající plochy již byly realizovány, či se na nich nachází antropogenní biotopy.

Realizace ploch Z4 a Z7 si vyžádá rozsáhlejší zábor ZPF s půdou III., příp. IV. třídy ochrany a bude tak mít mírně negativní vliv na půdu jako složku životního prostředí. Ostatní plochy generují plošně nevýznamné zábory ZPF a budou tak mít nevýznamný vliv na půdu. Realizace těchto ploch je z pohledu ostatních složek životního prostředí a veřejného zdraví akceptovatelná.

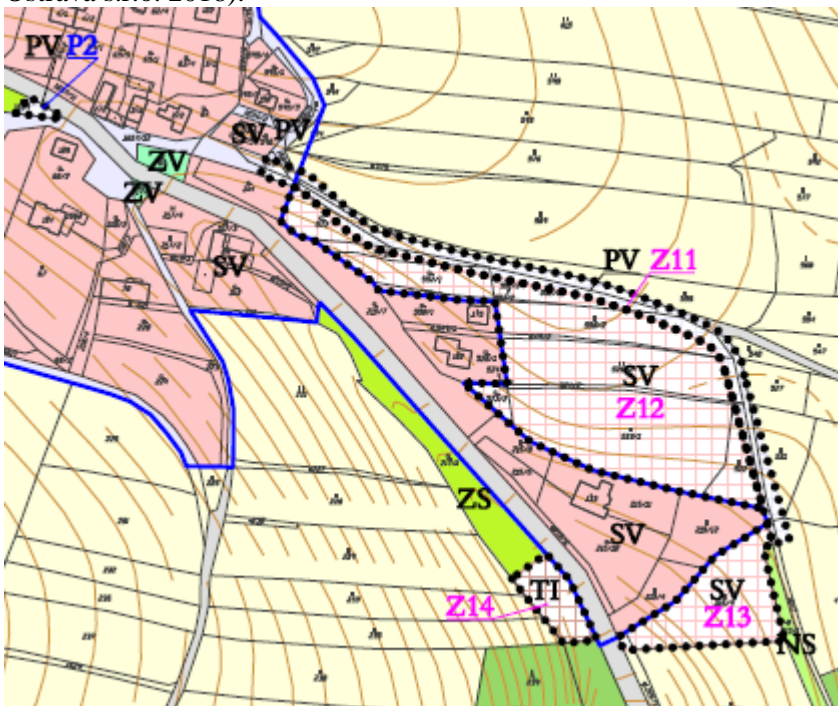
**Foto 4:** Pohled na plochu Z4 od jihozápadu.



**Foto 5:** Pohled na plochy Z6, Z7 a Z8 od severozápadu, na fotografii se nachází stávající čerpací stanice na ploše Z8.



**Obr. 12:** Plochy Z11-Z14 a plocha P2 na hlavním výkresu (zdroj: Urbanistické středisko Ostrava s.r.o. 2018).



**Obr. 13:** Plochy Z11-Z14 a plocha P2 na leteckém snímku (zdroj: Urbanistické středisko Ostrava s.r.o. 2018, ČÚZK).



**Z12, Z13 – SV – plochy smíšené obytné - venkovské**

**Z11, P2 – PV – plochy veřejných prostranství**

**Z14 – TI – plochy technické infrastruktury – inženýrské sítě**

Plochy Z12, Z13 a Z14 jsou převzaty z platného ÚP obce. Plocha Z14 je vymezena pro výstavbu obecní čistírny vod. Plocha P2 je navržena pro širkovou úpravu stávající komunikace v zastavěném území.

V jihovýchodní části plochy Z12 se nachází luční porost, který je dle mapování biotopů ČR klasifikován jako mezofilní ovsíková louka, v západní části plochy se nachází oplocená zahrada (mozaika biotopů X1 a T1.1). Z důvodu záboru části přírodního biotopu bude mít realizace plochy Z12 mírně negativní vliv na přírodu a krajinu. Na ploše Z13 se nachází oplocená pastvina s náletovými dřevinami v okrajích (biotopy X5, X12). Na ploše Z14 se nachází porost náletových dřevin podél Radíkovského potoka – v porostu se uplatňují druhy jako buk lesní, topoly, smrk ztepilý, bříza bělokorá, aj. Radíkovský potok a jeho niva jsou významnými krajinnými prvky. Při realizaci výstavby ČOV na ploše Z14 je nutné vyloučit negativní ovlivnění těchto VKP. Na plochách Z11 a P2 se nachází stávající komunikace a veřejná prostranství.

Realizace plochy Z12 si vyžádá rozsáhlejší zábor ZPF s půdou IV. třídy ochrany a bude tak mít mírně negativní vliv na půdu jako složku životního prostředí. Ostatní plochy generují plošně nevýznamné zábory ZPF a budou tak mít nevýznamný vliv na půdu. Realizace těchto ploch je z pohledu ostatních složek životního prostředí a veřejného zdraví akceptovatelná.

**Foto 6:** Pohled na plochu Z12 od severozápadu.



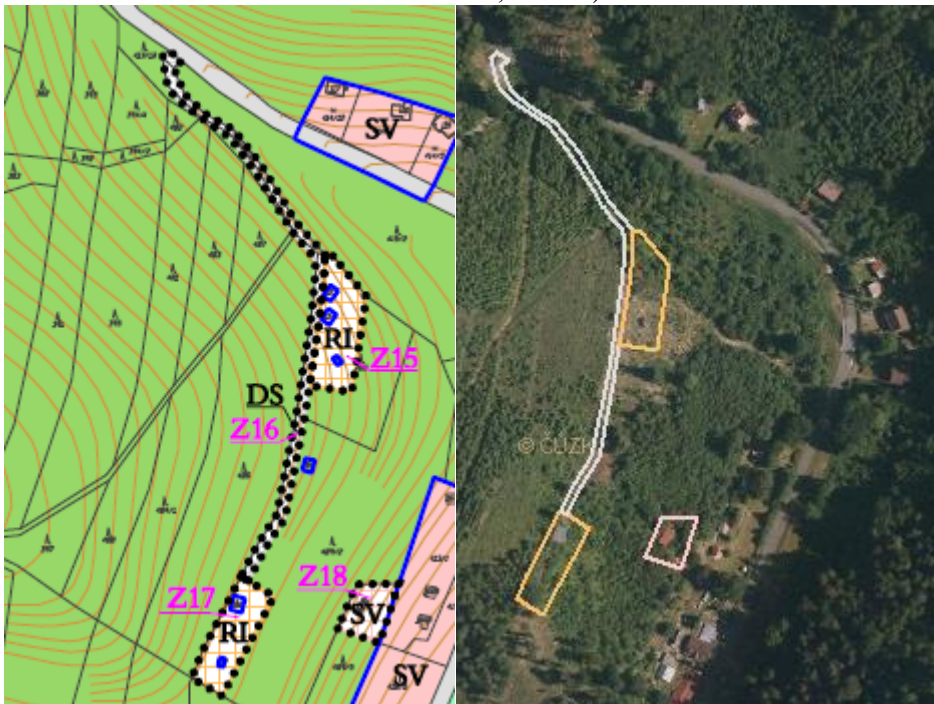
**Foto 7:** Pohled na oplocenou pastvinu na ploše Z13 od východu.



**Foto 8:** Pohled na porost náletových dřevin na ploše Z14.



**Obr. 14:** Plochy Z15-Z18 na hlavním výkresu ÚP a leteckém snímku lokality (zdroj: Urbanistické středisko Ostrava s.r.o. 2018, ČÚZK).



**Z18 – SV – plochy smíšené obytné - venkovské**

**Z16 – DS – plochy dopravní infrastruktury – silniční**

**Z15, Z17 – RI – plochy rekreace – plochy staveb pro rodinnou rekreaci**

Jedná se o nově vymezené plochy v chatové rekreační zástavbě. V místě plochy Z16 se nachází stávající částečně zpevněná lesní cesta. Plochy Z15 a Z17 se nachází v místě bývalého tábořiště. Stavba na ploše Z18 již byla realizována.

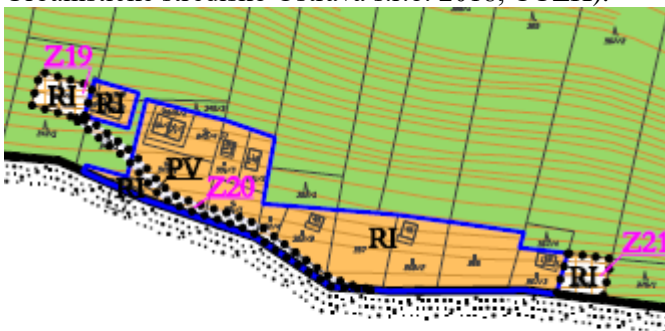
V místě ploch Z15 a Z17 se nachází oplocený pozemek s několika chátrajícími stavbami obklopenými pasekami s několika výstavky (biotopy X1 a X10). V nálezové databázi AOPK ČR – NDOP je v místě plochy Z15 udáván výskyt roháče obecného, který je dle vyhlášky č. 395/1992 Sb., v platném znění, ohroženým druhem. V místě návrhové plochy není přítomen biotop tohoto druhu, jeho negativní ovlivnění je proto možné vyloučit.

Plochy generují plošně nevýznamné zábory PUPFL a budou tak mít nevýznamný vliv na půdu. Realizace těchto ploch je z pohledu ostatních složek životního prostředí a veřejného zdraví akceptovatelná.

**Foto 9:** Pohled na plochu Z15 od severozápadu.



**Obr. 15:** Plochy Z19-Z21 a P2 na hlavním výkresu ÚP a leteckém snímku lokality (zdroj: Urbanistické středisko Ostrava s.r.o. 2018, ČÚZK).





### **Z20 – PV – plochy veřejných prostranství**

### **Z19, Z21 – RI – plochy rekreace – plochy staveb pro rodinnou rekreaci**

Jedná se o nově vymezené plochy v chatové rekreační zástavbě. V místě plochy Z19 se nachází stávající částečně zpevněná cesta. Stavby na ploše Z19 a Z21 již byly částečně realizovány.

Plochy generují plošně nevýznamné zábory PUPFL a budou tak mít nevýznamný vliv na půdu. Realizace těchto ploch je z pohledu ostatních složek životního prostředí a veřejného zdraví akceptovatelná.

**Foto 10:** Pohled na plochu Z21 od jihu ze stávající komunikace.



Vzhledem k současnému stavu znalostí aktivit, jejichž umístění je možno v území očekávat, je uvedený výčet možných dopadů na životní prostředí a veřejné zdraví konečný a neočekávají se zde významnější odchylky od uvedených předpokladů. Umístování konkrétního typu záměru do krajiny bude podléhat samostatnému posouzení jejich vlivů v rámci projektové přípravy.

## 7 Porovnání zjištěných nebo předpokládaných kladných a záporných vlivů podle jednotlivých variant řešení a jejich zhodnocení. Srozumitelný popis použitých metod vyhodnocení včetně jejich omezení

Posuzování vlivu jednotlivých ploch a návrhu územně plánovací dokumentace jako celku bylo prováděno na základě aktuálního průzkumu v terénu a v textu průběžně citovaných odborných podkladů. Predikce vlivu koncepce na okolní prostředí byla zpracována na základě podrobné analýzy předpokládaných vlivů na jednotlivé složky životního prostředí a veřejné zdraví a expertního odhadu zpracovatelů.

Souhrnný přehled zhodnocení velikosti potenciálního vlivu realizace jednotlivých návrhových ploch návrhu územního plánu na životní prostředí a veřejné zdraví je uveden v kap. 6.1. Veškeré střetové situace jsou posléze blíže identifikovány v Tab. 4 a popsány a zhodnoceny v kapitole 6.2 zaměřené na podrobné vyhodnocení. Z tabulky je zřejmé, že některé plochy navržené v návrhu ÚP Radíkov mohou mít významně negativní vliv na životní prostředí a obyvatelstvo. V tomto případě byl významně negativní vliv stanoven pouze z důvodu záboru ZPF s kvalitními půdami (II. třídy ochrany). Dále byl u některých ploch stanoven mírně negativní vliv na přírodu a krajinu. U konkrétních ploch bylo hodnocení doplněno o doporučení úpravy realizace konkrétních ploch tak, aby byl rozsah potenciálního negativního ovlivnění složek životního prostředí a obyvatelstva co nejnižší.

Návrh ÚP Radíkov je předkládán v jediné variantě. Kromě navržené (aktivní) varianty lze definovat nulovou variantu, která znamená absenci návrhu územního plánu a tedy zachování stávajícího pro obec již nevyhovujícího platného územního plánu. V tomto případě, by sice nedošlo k některým negativním vlivům na ŽP a obyvatelstvo (záborům ZPF a PUPFL, záborům přírodních biotop, změně lokálního krajinného rázu atd.), ale na druhé straně by byl omezen rozvoj obce – nedošlo by k vymezení nových obytných a rekreačních ploch a k výstavbě potřebné technické infrastruktury. Nedošlo by také k legalizaci několika již realizovaných staveb, které nejsou zaneseny do katastru nemovitostí. Hodnocení nulové varianty je tedy pouze informativní, neboť nulová varianta neřeší rozvojové a legislativní potřeby obce Radíkov.

Níže následuje posouzení kumulativních a synergických vlivů návrhu ÚPD, které shrnuje zjištění uvedená v přechozí kap. 6.

### **Sekundární vlivy realizace návrhu ÚP**

Sekundární vlivy realizace návrhu ÚP se projeví zejména u záboru zemědělské půdy jako snížení retenčních schopností území, zrychlení odtoku dešťových vod. Sekundárním vlivem záboru půdy a případného kácení lesní a mimolesní zeleně bude také částečné narušení přirozených biotopů fauny a flóry, aj.

Sekundárním vlivem realizace staveb pro bydlení a podnikání je zahuštění místní dopravy s doprovodnými negativními vlivy na kvalitu ovzduší a hlukovou situaci.

Všechny uvedené sekundární vlivy se výrazněji projeví nikoliv u jednotlivých ploch, ale v kumulaci vlivů všech ploch, resp. při jejich postupné realizaci bude jejich účinek postupně narůstat.

Při realizaci navržených zastavitelných ploch se předpokládá pouze nevýznamné zhoršení kvality jednotlivých složek životního prostředí. Nedojde tedy k takovému ovlivnění kvality ovzduší ani dalších složek životního prostředí, aby předložená koncepce nemohla být realizována.

#### **Synergické vlivy realizace návrhu ÚP**

Synergické vlivy jsou vlivy, jejichž současným působením vzniká nečekaně velká reakce neodpovídající prostému součtu daných vlivů. U předloženého návrhu ÚP se vlivy na ovzduší a hladiny hluku nepředpokládají, nelze je však zcela vyloučit.

Výsledkem tohoto synergického působení může následně být vyšší narušení pobytové pohody obyvatel, než přísluší prostému působení jednotlivých vlivů, které samy o sobě budou s největší pravděpodobností podlimitní.

Přestože tyto synergické vlivy nelze zcela vyloučit, je zpracovatel SEA názoru, že u předloženého návrhu ÚP se tyto vlivy sledovatelným způsobem neprojeví a nebudou mít významný negativní vliv na veřejné zdraví.

#### **Kumulativní vlivy realizace návrhu ÚP**

Kumulativní vlivy se u předloženého návrhu ÚP projeví prakticky ve všech hodnocených složkách, u kterých byly při hodnocení jednotlivých ploch zjištěny negativní vlivy.

Jedná se zejména o kumulativní vliv na úbytek zemědělské půdy a na postupné zvýšení intenzity dopravy v území s doprovodným zvýšením hlukové a imisní zátěže.

Vzhledem k velikosti a struktuře sídla, výměře a charakteru navrhovaných ploch se nepředpokládá, že by i s přihlédnutím ke kumulativním účinkům realizace návrhu ÚP nastaly okolnosti, které by bránily realizaci předložené koncepce.

#### **Přechodné, střednědobé a dlouhodobé vlivy realizace návrhu ÚP**

Všechny vlivy uvedené v tomto hodnocení se považují při realizaci návrhu ÚP za vlivy trvalé. Za přechodné vlivy jsou považovány pouze vlivy fáze výstavby jednotlivých objektů, tj. konkrétních staveb, které již nejsou předmětem tohoto posouzení.

**V průběhu hodnocení nebyly shledány takové významné negativní vlivy, které by realizaci návrhu ÚP jako celkové koncepce bránily nebo ji výrazně omezovaly. U některých navrhovaných ploch jsou doporučeny podmínky pro realizaci, jejichž účelem je minimalizovat negativní vlivy jejich realizace. Vliv návrhu ÚP jako celkové koncepce je i při zahrnutí kumulativních vlivů dosavadních aktivit v území akceptovatelný.**

## 8 Popis navrhovaných opatření pro předcházení, snížení nebo kompenzaci všech zjištěných nebo předpokládaných závažných záporných vlivů na životní prostředí.

Při stanovování opatření pro minimalizaci a předcházení nebo kompenzaci závažných záporných vlivů je třeba konstatovat, že některá uvedená opatření nemají přímou spojitost s územním plánováním a týkají se až promítnutí navrhovaných funkčních ploch do reality. Vzhledem k tomu, že bez realizace návrhu ÚP v praxi k ovlivnění životního prostředí nedojde, jsou zde kromě územně plánovacích opatření uvedena i některá z takových opatření, která by mohla mít pro následnou realizaci staveb v daných plochách zásadní význam. Do navrhovaných opatření nejsou zapracovány zákonné požadavky vyplývající z obecně závazných předpisů.

### Ochrana půdy:

- Skrývku pozemků realizovat vždy jen v nezbytném rozsahu v souladu s postupem výstavby, a to v mimoprodukčním období říjen-březen.
- Využívat veškeré kulturní vrstvy zemin pro zvýšení úrodnosti pozemků přímo v daném území nebo jeho blízkém okolí.

### Ochrana podzemních vod:

- Nejsou stanoveny podmínky nad rámec výrokové části ÚP a obecně závazných předpisů.

### Stabilizace odtokových poměrů:

- Při realizaci navržené zástavby omezit zrychlení odtoku dešťových vod ze zastavěných a zpevněných ploch s použitím zasakování (je-li možná) nebo retence.

### Ochrana krajinného rázu:

- Přizpůsobit budoucí zástavbu zejména v exponovaných polohách ochraně místního krajinného rázu.
- Umisťování výškově nebo prostorově potenciálně významných krajinných dominant podrobit hodnocení vlivů na krajinný ráz.

### Ochrana flóry, fauny, ekosystémů a ÚSES:

- Při eventuelních výsadbách zeleně ve volné krajině používat autochtonní druhy a vyvarovat se výsadbám nepůvodních druhů rostlin – týká se zejména navrženého golfového hřiště.

### Ochrana životního prostředí obecně:

- Umisťování záměrů uvedených v příloze č. 1 zákona č. 100/2001 Sb., v platném znění podrobit zjišťovacímu řízení dle zákona č. 100/2001 Sb., v platném znění. V tomto případě se jedná o výstavbu golfového hřiště na plochách K1-K3 – jedná se o záměr kategorie II. bod 10.8 dle přílohy č. 1 zák. č. 100/2001 Sb.,

v platném znění (Sportovní areály na ploše nad 1 ha, golfová hřiště, motokrosová, cyklokrosová a cyklotrialová areály mimo území chráněná podle zvláštních právních předpisů)

## 9 Zhodnocení způsobu zpracování cílů ochrany životního prostředí přijatých na mezinárodní nebo komunitární úrovni do politiky územního rozvoje a jejich zohlednění při výběru řešení. Zhodnocení způsobu zpracování vnitrostátních cílů ochrany životního prostředí do územně plánovací dokumentace a jejich zohlednění při výběru variant řešení

Při zpracování návrhu ÚP Radíkov byly zvažovány relevantní stanovené cíle přijaté na vnitrostátní a komunitární úrovni. Cíle v dostupných krajských koncepcích a další dokumentaci stejně jako požadavky platných předpisů v ochraně ovzduší, vod a půdy nebo přírody byly zpracovatelem návrhu ÚP zhodnoceny a promítly se do konečného řešení předkládaného návrhu ÚP.

Tyto cíle byly zohledněny zejména ve vymezení obytných a rekreačních ploch, řešení záboru ZPF a v požadavcích na prostupnost nadregionálních a místních systémů ÚSES územím. Návrh ÚP Radíkov je zpracován invariantně.

## 10 Návrh ukazatelů pro sledování vlivu politiky územního rozvoje a územně plánovací dokumentace na životní prostředí

Návrh ukazatelů, které umožní sledovat vliv změn charakteristik dílčích složek životního prostředí vyvolaných naplňováním návrhu územního plánu, obsahuje následující přehled. Ukazatele jsou stanoveny dle vybraných potenciálně ovlivnitelných charakteristik životního prostředí (viz kapitola 4).

Pro tuto koncepci byly stanoveny následující ukazatele:

- Výměra realizovaných částí ÚSES (ÚPD)
- Výměra nově vysazené, obnovené či odstraněné zeleně (údaje obce)
- Sledování poměru zastavěných a nezastavěných ploch v území (ÚPD)
- Plošné vyjádření skutečných záborů ZPF (Český statistický úřad)
- Sledování imisních koncentrací v území (ČHMÚ)
- Plnění hlukových limitů – stanovení podílu populace vystavené nadlimitnímu působení hluku (Krajská hygienická stanice)
- Jakost povrchových vod, stav koryt vodních toků (Povodí Moravy)
- Míra znečištění podzemních vod (Povodí Moravy)
- Stanovení podílu obyvatel připojených na kanalizaci a ČOV z celkového množství obyvatel obce
- Trendy v zastoupení a územním rozložení přírodních či přírodně blízkých biotopů (AOPK)
- Vývoj koeficientu ekologické stability území (výpočet z údajů ČSÚ)
- Zásahy do krajinného rázu (obec s rozšířenou působností)

## 11 Návrh požadavků na rozhodování ve vymezených plochách a koridorech z hlediska minimalizace negativních vlivů na životní prostředí

U navržených rozvojových ploch se zjištěnými závažnými reálnými či potenciálními negativními vlivy na životní prostředí (příp. kumulací či synergickým působením mírnějších záporných vlivů) jsou nad rámec podmínek využití uvedených ve výrokové části ÚP a nad rámec obecných podmínek uvedených v kapitole č. 8 tohoto vyhodnocení navrhuje následující opatření pro předcházení, snížení nebo kompenzaci těchto vlivů.

**Tab. 5:** Popis opatření pro předcházení snížení nebo kompenzaci zjištěných negativních vlivů pro jednotlivé rozvojové plochy.

Číslo plochy	Typ plochy s rozdílným způsobem využití	Podmínka realizace plochy
<b>K1 K2 K3</b>	RX – plochy rekreace – se specifickým využitím	Neoplocovat plochu rozšířeného golfového hřiště z důvodu zachování migrační prostupnosti dálkového migračního koridoru.
<b>K4</b>	W – plochy vodní a vodohospodářské	Projekt výstavby vodní nádrže na této ploše je nutné konzultovat s příslušným orgánem ochrany přírody (MěÚ Hranice, Krajský úřad Olomouckého kraje).
<b>Z14</b>	TI – plochy technické infrastruktury – inženýrské sítě	Při realizaci výstavby ČOV na této ploše je nutné vyloučit negativní ovlivnění VKP (Radíkovský potok a jeho niva).

## 12 Netechnické shrnutí výše uvedených údajů

Hlavním cílem návrhu územního plánu je vytvoření podmínek pro budoucí rozvoj řešeného území obce Radíkov. Předmětem návrhu ÚP Radíkov je vymezení 21 zastavitelných ploch a dvou ploch přestavby. Součástí návrhu ÚP je vymezení pěti ploch změn v krajině – plochy K1-K3 jsou vymezeny jako plocha rekreace se specifickým využitím pro rozšíření stávajícího golfového hřiště, plocha K4 pro výstavbu vodní nádrže a plocha K5 pro ÚSES jako plocha smíšená nezastavěného území.

Většina navržených zastavitelných ploch je situována v návaznosti na zastavěné území, má lokální význam a z hlediska širších vztahů v území nemá žádný vliv na okolní obce. Řada uvedených ploch byla již schválena ve stávajícím ÚP (resp. v předchozích změnách ÚP) v platném znění, či již byla realizována a hodnoceným návrhem ÚP má být legalizována. Převážnou část vymezených ploch změn v krajině (K1, K2, K3) tvoří pozemky, na které již bylo Městským úřadem Hranice, odborem stavební úřad, vydáno územní rozhodnutí o využití území a umístění stavby pod č.j. SÚ-3223/2002-KOU-27983 ze dne 8. 10. 2002, a to pro terénní úpravy pro provozování golfové hry.

Očekávaný a priori významně negativní vliv na jednotlivé složky životního prostředí byl konstatován u některých ploch z důvodu záboru ZPF s kvalitními půdami (II. třídy ochrany).

Některé návrhové plochy by při realizaci v plném navrženém rozsahu, resp. při nevhodně realizovaných budoucích záměrech mohly mít mírně negativní vliv na přírodu a krajinu. Tam, kde to bylo možné, byly navrženy podmínky jejich realizace s cílem předcházení, snížení či kompenzaci potenciálně negativních vlivů.

Potenciálně nejvýznamnějšími vlivy realizace ÚP Radíkov jsou:

- zábory zemědělské půdy, včetně půd II. třídy ochrany,
- s těmito zábory související nutnost částečného odstranění půdního krytu, kácení dřevin, snížení sorpční schopnosti a prostupnosti území,
- lokální zásahy do krajinného rázu,
- mírně negativní ovlivnění kvality ovzduší vlivem navýšení intenzity obslužné dopravy a vzniku drobných spalovacích zdrojů (vytápění obytných objektů),
- rozvoj území bude vyžadovat zvýšení odběru vod a zvýšení produkce odpadních splaškových vod, zároveň je však navrženo vybudování oddílné kanalizace zakončené na ČOV.

K realizaci tak byly doporučeny všechny návrhové plochy a koridory. Plochy K1-K3 navržené pro rozšíření golfového hřiště budou do budoucna podrobeny zjišťovacímu řízení dle zák. č. 100/2001 Sb., v platném znění – jedná se o záměr kategorie II. bod 10.8 dle přílohy č. 1 citovaného zákona (Sportovní areály na ploše nad 1 ha, golfová hřiště, motokrosové, cyklokrosové a cyklotrialové areály mimo území chráněná podle zvláštních právních předpisů).

Na základě výše uvedených důvodů konstatuje zpracovatel SEA, že předložený návrh ÚP Radíkov je při dodržení doporučení (podmínek realizace) uvedených v tomto vyhodnocení vlivů na životní prostředí a veřejné zdraví akceptovatelný.

Navržený ÚP Radíkov splňuje požadavky právních předpisů, požadavky na potřebnou úroveň bydlení a jeho technické zabezpečení, na rozvoj podnikání v území stejně jako požadavky ochrany životního prostředí a veřejného zdraví.



## Doporučení stanoviska ke koncepci

Zpracovatel vyhodnocení koncepce (územně plánovací dokumentace) „**Návrh ÚP Radíkov**“ na základě posouzení z hlediska předpokládaných vlivů na životní prostředí a veřejné zdraví navrhuje, aby příslušný úřad vydal **souhlasné stanovisko** k posuzované územně plánovací dokumentaci.

Posuzovaná dokumentace v dostatečné míře respektuje cíle stanovené relevantními strategickými dokumenty.

Jednotlivé návrhové plochy i celý návrh územního plánu lze z hlediska vlivů na životní prostředí doporučit ke schválení za podmínky splnění opatření stanovených v kapitole č. 8 a 11 tohoto vyhodnocení.

V Dolanech dne 19. 12. 2018



.....  
**RNDr. Marek Banaš, Ph.D.**

Držitel autorizace podle §19 zákona č. 100/2001 Sb., v platném znění (osvědčení MŽP o odborné způsobilosti ke zpracování dokumentace a posudku, č.j. 42028/ENV/14.

## Seznam použitých podkladů

- AOPK ČR (2018a): Vrstva mapování biotopů. [on-line databáze; portal.nature.cz]. [cit. 2018-12-10].  
AOPK ČR (2018b): Nálezová databáze ochrany přírody. [on-line databáze; portal.nature.cz]. [cit. 2018-12-10].  
Culek M (ed.) (1996): Biogeografické členění České republiky. Enigma, Praha.  
de Molenaar J.G. (2005): Road lights and behaviour of some common mammals. Presentation at the symposium of the International Dark Sky Society Europe.  
Demek J (ed.) a kol. (1987): Hory a nížiny. Zeměpisný lexikon ČSR. Academia, Praha, 584s.  
Háková, A., Klauďisová, A., Sádlo J. (eds.) (2004): Zásady péče o nelesní biotopy v rámci soustavy Natura 2000. Planeta XII, 8/2004. MŽP ČR.  
Chytrý M et al. (2010): Katalog biotopů České republiky. AOPK ČR.  
Kubát K. et al. (eds.) (2002): Klíč ke květeně České republiky. Academia, Praha 928 s.  
Neuhäuslová Z et al. (1998): Mapa potenciální přirozené vegetace České republiky. Academia, Praha, 341 s.  
Quitt E (1971): Klimatické oblasti Československa. Studia geographica 16. Geogr. úst. ČSAV Brno.  
Urbanistické středisko Ostrava s.r.o. (2018): Návrh územního plánu Radíkov. Komplexní urbanistický návrh – textová a grafická část.  
Zákon ČNR ČR č. 114/1992 Sb., o ochraně přírody a krajiny, ve znění pozdějších předpisů.  
Zákon č. 100/2001 Sb., o posuzování vlivů na ŽP, ve znění pozdějších předpisů

Dále byly použity internetové zdroje: <http://www.natura2000.cz/>, <http://www.mzp.cz>, <http://www.cenia.cz>, <http://www.biomonitoring.cz>, <http://www.nature.cz>

## Přílohy

**Příloha 1:** Návrh stanoviska

**Příloha 2:** Autorizační osvědčení zpracovatele

Příloha č. 1

Návrh stanoviska

**STANOVISKO K VYHODNOCENÍ VLIVŮ KONCEPCE NA ŽIVOTNÍ PROSTŘEDÍ VE FÁZI NÁVRHU**

**podle zákona č. 100/2001 Sb., o posuzování vlivů na životní prostředí a o změně některých souvisejících zákonů (zákon o posuzování vlivů na životní prostředí), ve znění pozdějších předpisů**

**Identifikační údaje:**

*Název koncepce*

**NÁVRH ÚZEMNÍHO PLÁNU RADÍKOV**

*Charakter a rozsah koncepce*

Předmětem návrhu ÚP Radíkov je vymezení 21 zastavitelných ploch a dvou ploch přestavby. Součástí návrhu ÚP je vymezení pěti ploch změn v krajině – plochy K1-K3 jsou vymezeny jako plocha rekreace se specifickým využitím pro rozšíření stávajícího golfového hřiště, plocha K4 pro výstavbu vodní nádrže a plocha K5 pro ÚSES jako plocha smíšená nezastavěného území.

Většina navržených zastavitelných ploch je situována v návaznosti na zastavěné území, má lokální význam a z hlediska širších vztahů v území nemá žádný vliv na okolní obce. Řada uvedených ploch byla již schválena ve stávajícím ÚP (resp. v předchozích změnách ÚP) v platném znění, či již byla realizována a hodnoceným návrhem ÚP má být legalizována.

**Předmětem návrhu územního plánu je konkrétně vymezení:**

a) zastavitelné plochy

Označení plochy	Název	Typ plochy s rozdílným způsobem využití	Rozloha v ha
Z1	Silnice	plochy dopravní infrastruktury – silniční DS	1,77
Z2	Parkoviště I.	plochy dopravní infrastruktury – silniční DS	0,02
Z3	Parkoviště II.	plochy dopravní infrastruktury – silniční DS	0,08
Z4	Západ	plochy smíšené obytné – venkovské SV	1,15
Z5	Padělky I.	plochy veřejných prostranství – veřejná zeleň ZV	0,09
Z6	Místní komunikace K Vodojemu	plochy veřejných prostranství PV	0,15
Z7	Padělky II.	plochy smíšené obytné – venkovské SV	1,31
Z8	Čerpací stanice	plochy technické infrastruktury – inženýrské sítě TI	0,02

Z9	Místní komunikace Záhumenní	plochy veřejných prostranství PV	0,09
Z10	Sportovní areál	plochy občanského vybavení – tělovýchovná a sportovní zařízení OS	0,12
Z11	Místní komunikace Pod Skalkou	plochy veřejných prostranství PV	0,26
Z12	Pod Skalkou I.	plochy smíšené obytné – venkovské SV	0,99
Z13	Pod Skalkou II.	plochy smíšené obytné – venkovské SV	0,22
Z14	ČOV	plochy technické infrastruktury – inženýrské sítě TI	0,08
Z15	Kunzov I.	plochy rekreace – plochy staveb pro rodinnou rekreaci RI	0,11
Z16	Účelová komunikace Kunzov	plochy veřejných prostranství PV	0,11
Z17	Kunzov II.	plochy rekreace – plochy staveb pro rodinnou rekreaci RI	0,09
Z18	Kunzov III.	plochy smíšené obytné – venkovské SV	0,05
Z19	Lukavec I.	plochy rekreace – plochy staveb pro rodinnou rekreaci RI	0,04
Z20	Účelová komunikace Lukavec	plochy veřejných prostranství PV	0,06
Z21	Lukavec II.	plochy rekreace – plochy staveb pro rodinnou rekreaci RI	0,04

#### b) plochy přestavby

Označení plochy	Název	Typ plochy s rozdílným způsobem využití	Rozloha v ha
P1	Za hasičskou zbrojnicí	plochy veřejných prostranství PV	0,01
P2	Náves	plochy veřejných prostranství PV	0,01

#### c) plochy změn v krajině

Označení plochy	Název	Typ plochy s rozdílným způsobem využití	Rozloha v ha
K1	Golf Club I.	plochy rekreace – se specifickým využitím RX	9,57
K2	Golf Club II.	plochy rekreace – se specifickým využitím RX	0,63
K3	Golf Club III.	plochy rekreace – se specifickým využitím RX	1,45
K4	Vodní nádrž	plochy vodní a vodohospodářské W	0,28
K5	LK12	plochy smíšené nezastavěného území NS	---

V rámci návrhu ÚP je vymezena plocha územní rezervy R1, která je navržena v souladu se Zásadami územního rozvoje Olomouckého kraje v platném znění pro vodní nádrž Podlesný mlýn na vodním toku Velička. Vodní nádrž je navrhována pro akumulaci povrchových vod jako záložní vodárenský zdroj pro oblast Hranicka a také pro zajištění lokální protipovodňové ochrany území podél dolního úseku Veličky v Hranicích. Tato územní rezerva není v souladu s metodickým pokynem MŽP a MMR podrobněji hodnocena.

### *Umístění koncepce*

Kraj: Olomoucký  
Obec: Radíkov

### *Předkladatel koncepce*

Obec Radíkov

### *Pořizovatel územního plánu Radíkov*

Městský úřad Hranice

### *Zpracovatel vyhodnocení SEA k územnímu plánu*

#### **RNDr. Marek Banaš, Ph.D.**

Držitel autorizace podle §19 zákona č. 100/2001 Sb., v platném znění (osvědčení MŽP o odborné způsobilosti ke zpracování dokumentace a posudku, č.j. 42028/ENV/14 a autorizace pro biologické hodnocení a hodnocení vlivů na lokality soustavy Natura 2000

#### **Průběh posuzování:**

Podáním ze dne XXXX byl Krajskému úřadu Olomouckého kraje, Odboru životního prostředí a zemědělství (dále jen „krajský úřad“), doručen návrh zadání „**Územního plánu Radíkov**“.

Dne 16.12.2015 bylo pod č. j.: KUOK 110664/2015 vydáno **stanovisko** k návrhu zadání **Územního plánu Radíkov** se závěrem, že je nezbytné a účelné návrh ÚP Radíkov komplexně posuzovat z hlediska možných vlivů na životní prostředí a veřejné zdraví.

Příslušným orgánem ochrany přírody podle ustanovení §75 a dle § 77a odst. 4 písm. n) zákona č. 114/1992 Sb., o ochraně přírody a krajiny, ve znění pozdějších předpisů (dále jen „zákon o ochraně přírody a krajiny“), byl krajský úřad, který v souladu s § 45i odst. 1 zákona o ochraně přírody a krajiny vydal stanovisko (č.j. KUOK 105873/2015 ze dne 2.12.2015), že **koncepce nemůže mít samostatně nebo ve spojení s jinými koncepcemi významný vliv na příznivý stav předmětu ochrany nebo celistvost evropsky významné lokality nebo ptačí oblasti.**

Výše uvedené stanovisko k návrhu zadání s tím, že uvedený územní plán bude nutno posoudit z hlediska vlivů na životní prostředí, bylo zveřejněno v Informačním systému SEA Ministerstva životního prostředí ČR (<http://eia.cenia.cz/sea>).

Krajský úřad obdržel dne xxxx oznámení o konání společného jednání o návrhu Územního plánu Radíkov včetně vyhodnocení vlivů návrhu územního plánu na udržitelný rozvoj území spolu s žádostí o stanovisko k návrhu Územního plánu Radíkov. Předkladatelem je Obecní úřad Radíkov. Stanovisko k návrhu Územního plánu Radíkov bylo krajským úřadem vydáno dne xxxx, pod č. j. xxxxx.

Společné jednání o návrhu územně plánovací dokumentace „**Územní plán Radíkov**“, včetně vyhodnocení vlivů návrhu územního plánu na udržitelný rozvoj území proběhlo dne xxxx v xxxx hodin na xxxx.

Krajský úřad, podáním ze dne xxxx, obdržel od pořizovatele územního plánu Městského úřadu Hranice připomínky a výsledky konzultací spolu se žádostí o vydání stanoviska k návrhu koncepce dle § 10g zákona o posuzování vlivů na životní prostředí ve smyslu ust. § 50 odst. 5 zákona č. 183/2006 Sb., o územním plánování a stavebním řádu (stavební zákon), ve znění pozdějších předpisů.

Vyhodnocení vlivů územního plánu na životní prostředí k návrhu „*Územního plánu Radíkov*“ bylo provedeno v souladu se zákonem o posuzování vlivů na životní prostředí a zpracováno přiměřeně v rozsahu přílohy stavebního zákona.

Krajský úřad v průběhu řízení obdržel od pořizovatele veškeré podklady potřebné pro vydání stanoviska dle § 22 e) zákona o posuzování vlivů na životní prostředí.

Na základě návrhu „*Územního plánu Radíkov*“, vyhodnocení vlivů návrhu územního plánu na životní prostředí, výsledku společného jednání a vypořádání došlých stanovisek a připomínek dotčených správních úřadů a dotčených územních samospráv, krajský úřad jako příslušný orgán podle § 22 e) zákona o posuzování vlivů na životní prostředí, ve smyslu ustanovení § 10g a § 10i odst. 2 citovaného zákona vydává.

## SOUHLASNÉ STANOVISKO

k vyhodnocení vlivů územního plánu na životní prostředí k návrhu

### „*Územní plán Radíkov*“

za dodržení následujících podmínek:

- Při realizaci ploch K1, K2 a K3 neoplocovat plochu rozšířeného golfového hřiště z důvodu zachování migrační prostupnosti dálkového migračního koridoru.
- Projekt výstavby vodní nádrže na ploše K4 konzultovat s příslušným orgánem ochrany přírody (MěÚ Hranice, Krajský úřad Olomouckého kraje).
- Při realizaci výstavby ČOV na ploše Z14 je nutné vyloučit negativní ovlivnění VKP (Radíkovský potok a jeho niva).
- Skrývku pozemků realizovat vždy jen v nezbytném rozsahu v souladu s postupem výstavby, a to v mimoprodukčním období říjen-březen.
- Využívat veškeré kulturní vrstvy zemin pro zvýšení úrodnosti pozemků přímo v daném území nebo jeho blízkém okolí.
- Při realizaci navržené zástavby omezit zrychlení odtoku dešťových vod ze zastavěných a zpevněných ploch s použitím zasakování (je-li možná) nebo retence.
- V maximální možné míře přizpůsobit zástavbu ochraně místního krajinného rázu.
- Umístování výškově nebo prostorově potenciálně významných krajinných dominant podrobit hodnocení vlivů na krajinný ráz.
- Umístování záměrů uvedených v příloze č. 1 zákona č. 100/2001 Sb. v navrhovaných plochách podrobit hodnocení vlivů na životní prostředí a veřejné zdraví (projektová EIA). V tomto případě se jedná o výstavbu golfového hřiště na

plochách K1-K3 – jedná se o záměr kategorie II. bod 10.8 dle přílohy č. 1 zák. č. 100/2001 Sb., v platném znění (Sportovní areály na ploše nad 1 ha, golfová hřiště, motokrosově, cyklokrosově a cyklotrialové areály mimo území chráněná podle zvláštních právních předpisů).

- Při eventuálních výsadbách zeleně ve volné krajině a v navržených plochách veřejné zeleně používat autochtonní druhy a vyvarovat se výsadbám nepůvodních druhů rostlin – týká se zejména navrženého golfového hřiště.
- Nebudovat v území nové bariéry významně bránící migraci živočichů, případně zajistit zachování průchodnosti krajiny vytvořením náhradních migračních cest kolem nově vymezených ploch výstavby.

Závěrem upozorňujeme na § 53 odst. 5 písm. d) stavebního zákona, podle kterého je součástí odůvodnění územního plánu sdělení, jak bylo stanovisko k vyhodnocení vlivů územního plánu na životní prostředí zohledněno, s uvedením závažných důvodů, pokud některé požadavky nebo podmínky zohledněny nebyly.

**Toto stanovisko není rozhodnutím podle zákona č. 500/2004 Sb., správní řád ve znění pozdějších předpisů a nelze se proti němu odvolat. Nenahrazuje vyjádření dotčených orgánů státní správy, ani příslušné povolení podle zvláštních předpisů.**

*Otisk úředního razítka*

Mgr. Radomír Studený  
vedoucí oddělení integrované prevence  
Odboru životního prostředí a zemědělství  
Krajského úřadu Olomouckého kraje

Za správnost vyhotovení odpovídá: xxxx

**Obdrží:**

– pořizovatel ÚP: Městský úřad Hranice

Potvrzení o zveřejnění (provedou pouze Obec Radíkov a Olomoucký kraj)

Vyvěšeno na úřední desce dne:

Razítko a podpis

.....



## MINISTERSTVO ŽIVOTNÍHO PROSTŘEDÍ

100 10 Praha 10 - Vršovice, Vršovická 65

Vážený pan  
RNDr. Marek Banaš, Ph.D.  
Polívkova 15  
779 00 Olomouc

Č.j.:  
42028/ENV/14

Vyřizuje/telefon:  
Ing. Milena Hlaváčová/267 122 993

V Praze dne:  
7. 7. 2014

### ROZHODNUTÍ

Ministerstvo životního prostředí jako ústřední orgán státní správy v oblasti posuzování vlivů na životní prostředí příslušný k rozhodování ve věci podle ustanovení § 21 písm. i) zákona č. 100/2001 Sb., o posuzování vlivů na životní prostředí a o změně některých souvisejících zákonů (zákon o posuzování vlivů na životní prostředí), ve znění pozdějších právních předpisů (dále jen „zákon“), vyhovuje podle ustanovení § 19 odst. 6 tohoto zákona žádosti pana RNDr. Marka Banaše, Ph.D., datum narození: 28. 7. 1976, bydliště Polívkova 15, 779 00 Olomouc (dále jen „žadatel“) ze dne 10. 6. 2014 a v souladu se zákonem č. 500/2004 Sb., správní řád, ve znění pozdějších předpisů:

#### I. Uděluje podle § 19 odst. 6 zákona

#### **autorizaci ke zpracování dokumentace a posudku**

Oprávnění ke zpracovávání dokumentů podle § 19 zákona vzniká dnem nabytí právní moci tohoto rozhodnutí.

Autorizace se v souladu s § 19 odst. 7 zákona uděluje na dobu 5 let.

#### II. Při zpracování dokumentů souvisejících s posuzováním vlivů na životní prostředí a veřejné zdraví (dále jen „dokumenty“) je žadatel povinen zpracovávat tyto dokumenty na základě udělené autorizace tak, aby byl naplňován účel posuzování

vlivů na životní prostředí, kterým je podle ustanovení § 1 odst. 3 zákona získat objektivní odborný podklad pro vydání rozhodnutí, popřípadě opatření podle zvláštních právních předpisů, a přispět tak k udržitelnému rozvoji společnosti.

Žadatel je dále povinen v souladu s ustanovením § 2 zákona posuzovat vlivy na veřejné zdraví a vlivy na životní prostředí, zahrnující vlivy na živočichy a rostliny, ekosystémy, půdu, horninové prostředí, vodu, ovzduší, klima a krajinu, přírodní zdroje, hmotný majetek a kulturní památky, vymezené zvláštními předpisy, a na jejich vzájemné působení a souvislosti.

Žadatel je proto povinen zejména při výkonu udělené autorizace plnit následující právní povinnosti (dále jen "povinnosti vyplývající z rozhodnutí o udělení autorizace"):

1. Držitel autorizace zpracuje dokumenty na základě všech dostupných a úplných podkladů a informací.
2. Držitel autorizace uvede v oznámení a dokumentaci správné, úplné a jednoznačné údaje o záměru a o stavu životního prostředí.
3. Držitel autorizace v oznámení a dokumentaci vyhodnotí všechny vlivy záměru objektivně, na základě nejnovějších vědeckých poznatků a své závěry řádně odůvodní.
4. Držitel autorizace v posudku vyhodnotí všechny vlivy záměru a objektivně zhodnotí správnost všech údajů uvedených v dokumentaci, a to na základě nejnovějších vědeckých poznatků a své závěry řádně odůvodní.
5. Držitel autorizace uvede v oznámení koncepcce, resp. ve vyhodnocení správné, úplné a jednoznačné údaje o koncepci a o dotčeném území.
6. Držitel autorizace vyhodnotí všechny vlivy koncepcce objektivně, na základě nejnovějších vědeckých poznatků a své závěry řádně odůvodní.
7. Držitel autorizace zajistí zpracování dalších podkladů podle zvláštních právních předpisů, jsou-li vyžadovány, nebo pokud to povaha záměru vyžaduje, a veškeré jejich výstupy následně zapracuje do zpracovávaných dokumentů.

#### **O d ů v o d n ě n í**

Žadatel požádal o udělení autorizace a splnil podmínky pro udělení autorizace v souladu s § 19 odst. 3, odst. 4 a odst. 5 zákona a v souladu s ustanoveními přílohy č. 3 vyhlášky Ministerstva životního prostředí č. 457/2001 Sb., o odborné způsobilosti a o úpravě některých dalších otázek souvisejících s posuzováním vlivů na životní prostředí.

Ukončené vysokoškolské vzdělání bylo doloženo diplomem a vysvědčením o státní závěrečné zkoušce. Vykonaná zkouška odborné způsobilosti byla doložena osvědčením (č.j.: 19017/ENV/14, datum vydání: 10. 6. 2014). Bezúhonnost byla doložena výpisem z rejstříku trestů (datum vydání: 26. 5. 2014).

Pro výkon činnosti držitele autorizace jsou v článku II. stanoveny povinnosti dle § 1 odst. 3 a dle § 2 zákona, které je nutné v zájmu naplnění účelu a smyslu posuzování vlivů na životní prostředí dodržovat. Dokumenty zpracovávané autorizovanou osobou jsou zásadními podklady v procesu posuzování vlivů na životní prostředí dle zákona a slouží jako

odborný podklad příslušnému úřadu dle § 20 zákona při formulaci závěru zjišťovacího řízení dle § 7 a § 10d zákona nebo stanoviska dle § 10 a § 10g zákona.

Pokud autorizovaná osoba při výkonu autorizované činnosti nebude dodržovat požadavky Ministerstva životního prostředí uvedené ve výroku II, dojde ze strany autorizované osoby k neplnění povinností vyplývajících z rozhodnutí o udělení autorizace, což je při opakovaném neplnění povinností důvodem pro odejmutí autorizace podle ustanovení § 19 odst. 9 zákona.

Vzhledem ke skutečnosti, že předložená žádost obsahovala všechny náležitosti a byly splněny všechny podmínky pro udělení autorizace ke zpracování dokumentů, rozhodlo Ministerstvo životního prostředí tak, jak je ve výroku tohoto rozhodnutí uvedeno.

Řízení o vydání tohoto rozhodnutí podléhá ve smyslu zákona č. 634/2004 Sb., o správních poplatcích, ve znění pozdějších předpisů, správnímu poplatku ve výši 1000 Kč (položka 22 písm. b) sazebníku). Poplatek byl uhrazen formou kolkové známky.

#### **Poučení o opravném prostředku**

Proti tomuto rozhodnutí lze podat rozklad ministrovi životního prostředí, podle § 152 zákona č. 500/2004 Sb., správní řád, ve znění pozdějších předpisů, ve lhůtě do 15 dnů ode dne oznámení rozhodnutí, prostřednictvím Ministerstva životního prostředí, Vršovická 65, 100 10 Praha 10.



**Ing. Jaroslava Honová**  
ředitelka odboru  
posuzování vlivů na životní prostředí  
a integrované prevence

Toto rozhodnutí obdrží:

- a) žadatel – RNDr. Marek Banaš, Ph.D. – účastník správního řízení
- b) po nabytí právní moci: orgán příslušný k evidenci – odbor posuzování vlivů na životní prostředí a integrované prevence Ministerstva životního prostředí